



**Gemeinde Eutingen im Gäu
Landkreis Freudenstadt**

**„Sondergebiet Postfrachtzentrum Reute“ – 3. Änderung und 3.
Erweiterung**

in Eutingen im Gäu

ARTENSCHUTZRECHTLICHER FACHBEITRAG

Fassung vom 22.05.2019

Inhaltsübersicht

I.	Einleitung und Rechtsgrundlagen	1
1.	Untersuchungszeitraum und Methode.....	2
2.	Rechtsgrundlagen.....	4
II.	Beschreibung der vom Vorhaben betroffenen Biotop- und Habitatstrukturen	5
1.	Lage des Untersuchungsgebietes.....	5
2.	Nutzung des Untersuchungsgebietes.....	6
3.	Schutzgebiete im Bereich des Untersuchungsgebietes.....	9
	3.1. Biotopverbund.....	10
III.	Vorhabensbedingte Betroffenheit von planungsrelevanten Arten	11
1.	Farn- und Blütenpflanzen (<i>Pteridophyta et Spermatophyta</i>).....	12
2.	Säugetiere (<i>Mammalia</i>) ohne Fledermäuse (s.o.).....	14
3.	Fledermäuse (<i>Microchiroptera</i>).....	16
4.	Vögel (<i>Aves</i>).....	19
5.	Reptilien (<i>Reptilia</i>).....	23
6.	Wirbellose (<i>Evertebrata</i>).....	25
	6.1. Käfer (<i>Coleoptera</i>).....	25
	6.2. Schmetterlinge (<i>Lepidoptera</i>).....	26
IV.	Ergebnis der artenschutzrechtlichen Prüfung	29
V.	Zielartenkonzept des Landes Baden-Württemberg für Eutingen im Gäu	30
VI.	Literaturverzeichnis	32

I. Einleitung und Rechtsgrundlagen

Anlass für den vorliegenden Artenschutzbeitrag ist die 3. Änderung und 3. Erweiterung des Bebauungsplanes „Sondergebiet Postfrachtzentrum Reute“ in Eutingen im Gäu, Landkreis Freudenstadt.

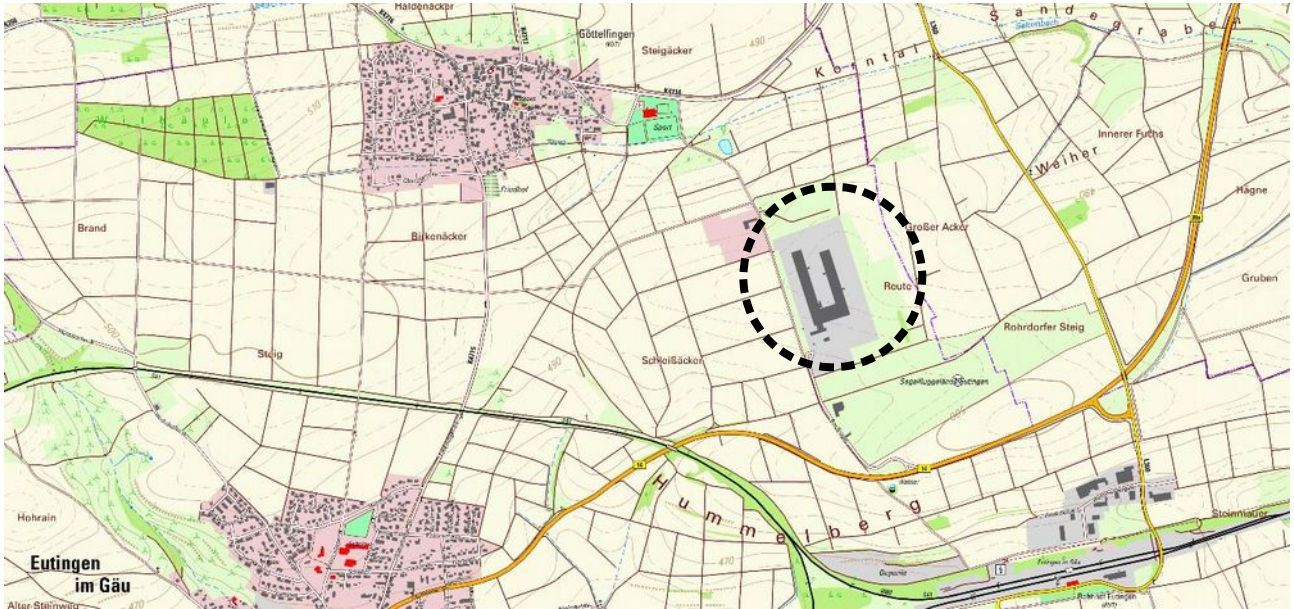


Abb. 1: Übersichtskarte mit der Lage des Plangebietes (schwarz gestrichelte Linie)

Durch die Planaufstellung könnten Eingriffe vorbereitet werden, die auch zu Störungen oder Verlusten von geschützten Arten nach § 7 Abs. 2 BNatSchG oder deren Lebensstätten führen können. Die Überprüfung erfolgt anhand des vorliegenden artenschutzrechtlichen Fachbeitrages.

Nachdem mit der Neufassung des Bundesnaturschutzgesetzes (BNatSchG) vom Dezember 2007 das deutsche Artenschutzrecht an die europäischen Vorgaben angepasst wurde, müssen bei allen genehmigungspflichtigen Planungsverfahren und bei Zulassungsverfahren nunmehr die Artenschutzbelange entsprechend den europäischen Bestimmungen durch eine artenschutzrechtliche Prüfung berücksichtigt werden.

1. Untersuchungszeitraum und Methode

Die artenschutzrechtlich relevanten Untersuchungen erfolgten zwischen 22.03.2018 und 04.07.2018. Im Rahmen von Übersichtsbegehungen wurde das angetroffene Inventar an biotischen und abiotischen Strukturen auf eine mögliche Nutzung durch artenschutzrechtlich indizierte Spezies untersucht und die angetroffenen relevanten Arten dokumentiert. Innerhalb der Hauptstruktureinheiten „Grünland“, „Acker“ und „Gehölze“ wurden Kleinstrukturen definiert, die als Habitate für Arten der Anhänge II und / oder IV der FFH-Richtlinie, für europäische Vogel- und Fledermausarten sowie für die nach dem Bundesnaturschutzgesetz besonders oder streng geschützten Arten geeignet sein könnten. So wurden auch sämtliche Strukturen nach vorjährigen Neststandorten, nach Bruthöhlen, nach Rupfplätzen etc. abgesucht.

Im Vordergrund der sonstigen potenziellen Arten stand die Selektion des Zielartenkonzeptes des Landes Baden-Württemberg (ZAK). Diese erfolgt durch die Eingabe der kleinsten im Portal des ZAK vorgegebenen Raumschaft in Verknüpfung mit den Angaben der im Gebiet vorkommenden Habitatstrukturen. Im Ergebnis liefert das ZAK die zu berücksichtigenden Zielarten.

Außer 15 europäischen Vogel- und 14 Fledermausarten standen nach der Auswertung des ZAK zunächst bei den Säugetieren die Haselmaus (*Muscardinus avellanarius*), bei den Reptilien die Zauneidechse (*Lacerta agilis*) sowie bei den Schmetterlingen der Dunkle Wiesenknopf-Ameisenbläuling (*Maculinea nausithous*), der Große Feuerfalter (*Lycaena dispar*) und der Nachtkerzenschwärmer (*Proserpinus proserpina*) im Vordergrund. Von den Arten des Anhangs II der FFH-Richtlinie sollte nach dem ZAK der Hirschkäfer (*Lucanus cervus*) berücksichtigt werden.

Die detaillierte Erfassungsmethode sowie die Ergebnisse der Kartierung sind in den jeweiligen nachfolgenden Kapiteln zu den einzelnen Artengruppen vermerkt.

Tab. 1: Begehungstermine im Untersuchungsgebiet						
Nr.	Datum	Bearbeiter	Uhrzeit	Wetter	Thema	
(1)	22.03.2018	A. Kohnle	12:00 – 14:00 Uhr	3 °C, z.T. Schneefall, böiger Wind	Übersichtsbegehung	
(2)	20.04.2018	R. Schurr	09:00 – 09:45 Uhr	13,5 °C, wolkenlos, windstill	Übersichtsbegehung	
(3)	27.04.2018	A. Kohnle	19:45 – 21:45 Uhr	20,5 °C, wolkenlos, windstill	F, V	
(4)	07./08.06.2018	L. Reinhardt	23:50 – 00:35 Uhr	14,5 °C, wolkenlos, windstill	F, V	
(5)	18.06.2018	L. Reinhardt	07:10 – 08:00 Uhr	14 °C, bewölkt (30 %), windstill	Übersichtsbegehung	
(6)	04.07.2018	A. Kohnle	13:40 – 14:00 Uhr	24 °C, bewölkt (80 %), leichter Wind	P, V	
Erläuterungen der Abkürzungen und Codierungen						
Übersichtsbegehung: Erfassung sämtlicher artenschutzrechtlich relevanter Strukturen, Tier- und Pflanzenarten						
F: Fledermäuse		P: Pflanzen		V: Vögel		

Ergänzend zu den eigenen Erhebungen wird das landesweite Zielartenkonzept (ZAK) für Eutingen im Gäu dargestellt und bei der Ergebnisfindung mit diskutiert. Als zutreffende Habitatstrukturen wurden ausgewählt:

- D2.2.1 Grünland frisch und (mäßig) nährstoffreich (typische Glatthaferwiesen und verwandte Typen),

- D2.2.2 Grünland frisch und nährstoffreich (Flora nutzungsbedingt gegenüber D2.2.1 deutlich verarmt),
- D4.1 Lehmäcker,
- D5.1 Ausdauernde Ruderalflur,
- D6.1.2 Gebüsche und Hecken mittlerer Standorte,
- D6.2 Baumbestände (Feldgehölze, Alleen, Baumgruppen, inkl. baumdominierter Sukzessionsgehölze, Fließgewässer begleitender baumdominierter Gehölze im Offenland (im Wald s. E1.7), Baumschulen und Weihnachtsbaumkulturen).

Im Zielartenkonzept für diese Auswahl sind 34 Tierarten aus 5 Artengruppen aufgeführt. Die zu berücksichtigenden Arten nach dem Zielartenkonzept des Landes Baden-Württemberg (ZAK) sind in Tabelle 13 im Anhang dieses Gutachtens dargestellt.

2. Rechtsgrundlagen

Die rechtliche Grundlage für den vorliegenden Artenschutzbeitrag bildet der artenschutzrechtliche Verbotstatbestand des **§ 44 Abs. 1 BNatSchG** der folgendermaßen gefasst ist:

"Es ist verboten,

- wild lebenden Tieren der besonders geschützten Arten, nachzustellen, sie zu fangen, zu verletzen oder zu töten oder ihre Entwicklungsformen aus der Natur zu entnehmen, zu beschädigen oder zu zerstören,
- wild lebende Tiere der streng geschützten Arten und der europäischen Vogelarten während der Fortpflanzungs-, Aufzucht-, Mauser-, Überwinterungs- und Wanderungszeiten erheblich zu stören; eine erhebliche Störung liegt vor, wenn sich durch die Störung der Erhaltungszustand der lokalen Population einer Art verschlechtert,
- Fortpflanzungs- oder Ruhestätten der wild lebenden Tiere der besonders geschützten Arten der Natur zu entnehmen, zu beschädigen oder zu zerstören,
- wild lebende Pflanzen der besonders geschützten Arten oder ihre Entwicklungsformen aus der Natur zu entnehmen, sie oder ihre Standorte zu beschädigen oder zu zerstören."

Die Verbote nach **§ 44 Abs. 1 BNatSchG** werden um den **Absatz 5** ergänzt, mit dem bestehende und von der Europäischen Kommission anerkannte Spielräume bei der Auslegung der artenschutzrechtlichen Vorschriften der FFH-Richtlinie genutzt und rechtlich abgesichert werden sollen, um akzeptable und im Vollzug praktikable Ergebnisse bei der Anwendung der Verbotsbestimmungen des Absatzes 1 zu erzielen. Danach gelten für nach § 15 BNatSchG zulässige Eingriffe in Natur und Landschaft sowie für Vorhaben im Sinne des § 18 Absatz 2 Satz 1, die nach den Vorschriften des Baugesetzbuches zulässig sind, folgende Bestimmungen:

1. Sind in Anhang IVa der Richtlinie 92/43/EWG aufgeführte Tierarten oder europäische Vogelarten betroffen, liegt ein Verstoß gegen das Verbot des Absatzes 1 Nr. 1 (Schädigungsverbot) nicht vor, wenn die Beeinträchtigung durch den Eingriff oder das Vorhaben das Tötungs- und Verletzungsrisiko für Exemplare der betroffenen Arten nicht signifikant erhöht und diese Beeinträchtigung bei Anwendung der gebotenen, fachlich anerkannten Schutzmaßnahmen nicht vermieden werden kann. Weiterhin liegt ein Verstoß gegen das Verbot des Absatzes 1 Nr. 3 (Störungsverbot) nicht vor, wenn die ökologische Funktion der von dem Eingriff oder Vorhaben betroffenen Fortpflanzungs- oder Ruhestätten im räumlichen Zusammenhang weiterhin erfüllt bleibt. Die ökologische Funktion kann vorab durch vorgezogene Ausgleichsmaßnahmen (so genannte CEF-Maßnahmen) gesichert werden. Entsprechendes gilt für Standorte wild lebender Pflanzen der in Anhang IVb der Richtlinie 92/43/EWG aufgeführten Arten.
2. Sind andere besonders geschützte Arten betroffen, liegt bei Handlungen zur Durchführung eines Eingriffs oder Vorhabens ein Verstoß gegen die Zugriffs-, Besitz- / Vermarktungsverbote nicht vor. Die artenschutzrechtlichen Verbote bei nach § 15 zulässigen Eingriffen in Natur und Landschaft sowie nach den Vorschriften des Baugesetzbuches zulässigen Vorhaben im Sinne des § 18 Absatz 2 Satz 1 gelten somit nur für die in Anhang IV der FFH-RL aufgeführten Tier- und Pflanzenarten sowie europäischen Vogelarten.

Bei den nur nach nationalem Recht geschützten Arten ist durch die Änderung des NatSchG eine Vereinfachung der Regelungen eingetreten. Eine artenschutzrechtliche Prüfung nach § 44 Abs. 1 BNatSchG ist für diese Arten nicht erforderlich. Die Artenschutzbelange müssen insoweit im Rahmen der naturschutzrechtlichen Eingriffsregelung (Schutzgut Tiere und Pflanzen) über die Stufenfolge von Vermeidung, Minimierung und funktionsbezogener Ausgleich behandelt werden. Werden Verbotstatbestände nach § 44 Abs. 1 i.V.m. Abs. 5 BNatSchG bezüglich der gemeinschaftsrechtlich geschützten Arten erfüllt, müssen die Ausnahmevorschriften des § 45 Abs. 7 BNatSchG erfüllt sein.

II. Beschreibung der vom Vorhaben betroffenen Biotop- und Habitatstrukturen

1. Lage des Untersuchungsgebietes

Das Untersuchungsgebiet liegt auf 500 m ü. NHN südöstlich des Eutinger Ortsteiles Göttelfingen. Es ist eingebettet in ein großräumiges Mosaik aus Acker- und Grünlandflächen, welche gelegentlich durch kleine Gehölzstrukturen untergliedert werden. Westlich und östlich des Plangebietes grenzt Ackerland an, im Süden befindet sich ein Segelflugplatz und im Norden das Vereinsgelände des NABU Eutingen.

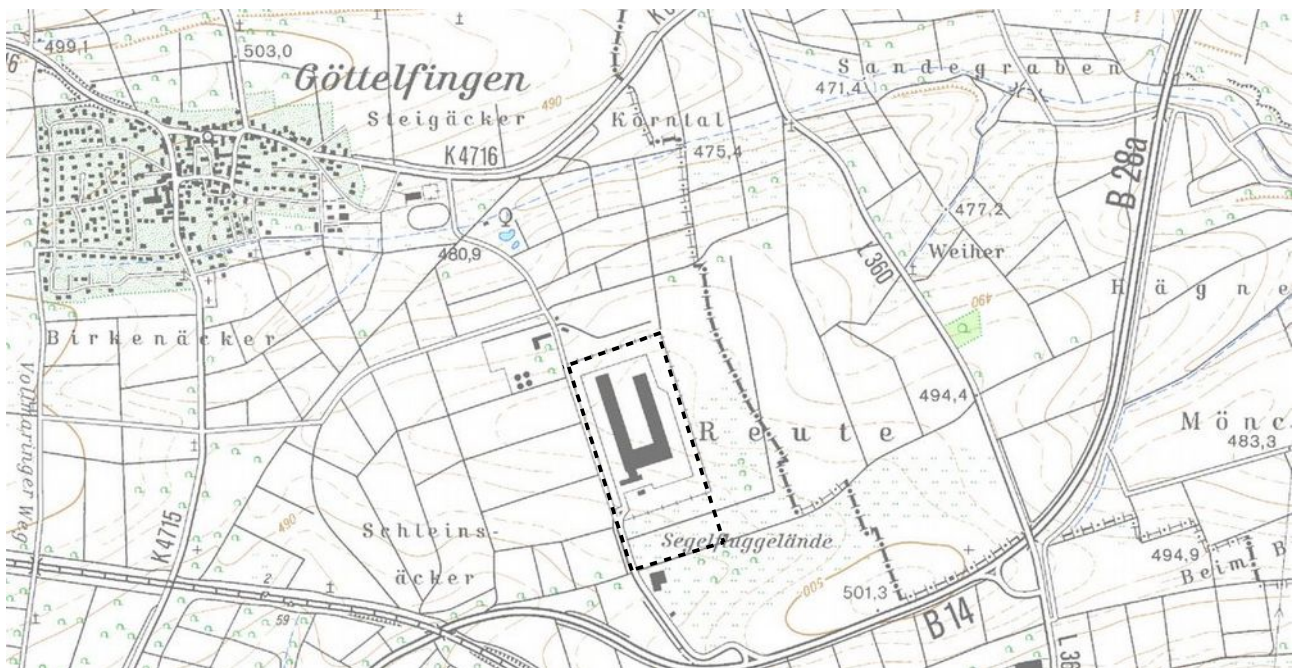


Abb. 2: Ausschnitt aus der topografischen Karte (Geobasisdaten © Landesamt für Geoinformation und Landentwicklung Baden-Württemberg, www.lgl-bw.de, Az.: 2851.9-1/19).



Abb. 3: Der nordwestliche Teil des Geltungsbereiches mit Gebäuden, asphaltierten Transferflächen, Wiese und Gehölzzug.

2. Nutzung des Untersuchungsgebietes

Der überwiegende Teil des Geländes umfasst bereits versiegelte und mit Gebäuden des DHL-Paketzentrums bebaute Flächen (Abb. 3 und 4). Im Süden befinden sich zwei asphaltierte Stellflächen für LKW und PKW (Abb. 5). Die Grünflächen innerhalb des eingezäunten DHL-Geländes sind teilweise mit Baumreihen bestanden, von denen zum Zeitpunkt der Begehungen aber schon ein Großteil gefällt worden war. Beim Grünland handelt es sich v.a. um Vegetationszusammensetzungen, die der Fettwiese mittlerer Standorte zugeordnet werden können¹ (Tab. 2). Im östlichen Bereich dieser Fettwiese treten Stellen mit größeren Anteilen an Margerite auf. An Störstellen wachsen Feldsalat (*Valerianella locusta*) und Hügel-Vergissmeinnicht (*Myosotis ramosissima*). Das gesamte Areal des DHL-Frachtzentrums wird beinahe lückenlos von einem rechtwinklig angelegten Gehölzzug aus Bäumen und Sträuchern umlaufen (Abb. 3 und 4). Dieser weist unterschiedliche Breiten auf und besteht vorwiegend aus Hainbuche, Esche, Vogelkirsche, Feld- und Bergahorn, Eberesche, Liguster, Wolliger Schneeball, Hartriegel, Hasel und Weißdorn. Zwischen den beiden Parkplätzen des DHL-Geländes befindet sich ein weiterer Streifen Grünland, welcher als artenarme Fettwiese bezeichnet werden kann (Abb. 5). Diese geht im Bereich des Flugplatzgeländes, welches zu einem geringen Anteil noch innerhalb des Geltungsbereiches liegt, in eine noch artenärmere, homogene Fläche mit Grünlandeinsaat über. Nördlich davon befindet sich ein Mosaik aus Gebüsch und Brennnessel-Flur, wo größerflächig Grüngut abgelagert wird (Abb. 6).



Abb. 4: Der nordöstliche Teil des DHL-Geländes mit Gebäuden, asphaltierten Transferflächen, Wiese und Gehölzzug.

¹ LUBW LANDESANSTALT FÜR UMWELT, MESSUNGEN UND NATURSCHUTZ BADEN-WÜRTTEMBERG (Hrsg.) (2009): Arten, Biotope, Landschaft – Schlüssel zum Erfassen, Beschreiben, Bewerten. Karlsruhe. 312 S.



Abb. 5: Der Süden des Geltungsbereiches mit umgrenzender Hecke, LKW-Parkplatz und im Hintergrund Flächen des Flugplatzes Eutingen.



Abb. 6: Brennesselflur und Gebüsch im Norden des Geltungsbereiches.

Tab. 2: Schnellaufnahme aus der Fettwiese des Postfrachtzentrums (ca. 5 x 5 m) (**Magerarten fett**, Störzeiger [**fett**], Art gilt ab Anteilen von > 15 % als Lebensraum abbauend (**fett**))

Wiss. Bezeichnung	Deutscher Name	E	Wiss. Bezeichnung	Deutscher Name	E
<i>Achillea millefolium</i>	Wiesen-Schafgarbe	+	<i>Leucanthemum vulgare</i>	Artengruppe Margerite	1
<i>Ajuga reptans</i>	Kriechender Günsel	1	<i>Plantago lanceolata</i>	Spitz-Wegerich	2a
<i>Arrhenatherum elatius</i>	Glatthafer	2a	<i>Ranunculus acris</i>	Scharfer Hahnenfuß	1
<i>Bellis perennis</i> [1c]	Gänseblümchen	2a	<i>Rumex acetosa</i>	Wiesen-Sauerampfer	1
<i>Cerastium holosteoides</i>	Armhaariges Hornkraut	2a	<i>Taraxacum sect. Rud.</i> (1a)	Wiesen-Löwenzahn	2a
<i>Dactylis glomerata</i>	Wiesen-Knäuelgras	1	<i>Trifolium pratense</i>	Rot-Klee	2a
<i>Daucus carota</i>	Wilde Möhre	r	<i>Veronica persica</i>	Persischer Ehrenpreis	+
<i>Galium mollugo agg.</i>	Artengr. Wiesenlabkraut	2a	<i>Vicia sepium</i>	Zaun-Wicke	1

Tab. 2: Schnellaufnahme aus der Fettwiese des Postfrachtzentrums (ca. 5 x 5 m) (**Magerarten fett**, Störzeiger **[fett]**, Art gilt ab Anteilen von > 15 % als Lebensraum abbauend (**fett**))

Wiss. Bezeichnung	Deutscher Name	E	Wiss. Bezeichnung	Deutscher Name	E
<i>Holcus lanatus</i>	Wolliges Honiggras	1			
Erläuterungen der Abkürzungen und Codierungen					
Artmächtigkeit nach der Braun-Blanquet-Skala (kombinierte Abundanz- / Dominanz-Skala)					
Symbol	Individuenzahl	Deckung	Symbol	Individuenzahl	Deckung
r	selten, ein Exemplar	(deutlich unter 1 %)	2b	(beliebig)	16 bis 25 %
+	wenige (2 bis 5 Exemplare)	(bis 1 %)	3	(beliebig)	26 bis 50 %
1	viele (6 bis 50 Exemplare)	(bis 5 %)	4	(beliebig)	51 bis 75 %
2a	(beliebig)	5 bis 15 %	5	(beliebig)	76 bis 100 %
Kategorie der Lebensraum abbauenden Art					
1a: Stickstoffzeiger	1b: Brachezeiger	1c: Beweidungs-, Störzeiger	1d: Einsaatarten		

3. Schutzgebiete im Bereich des Untersuchungsgebietes

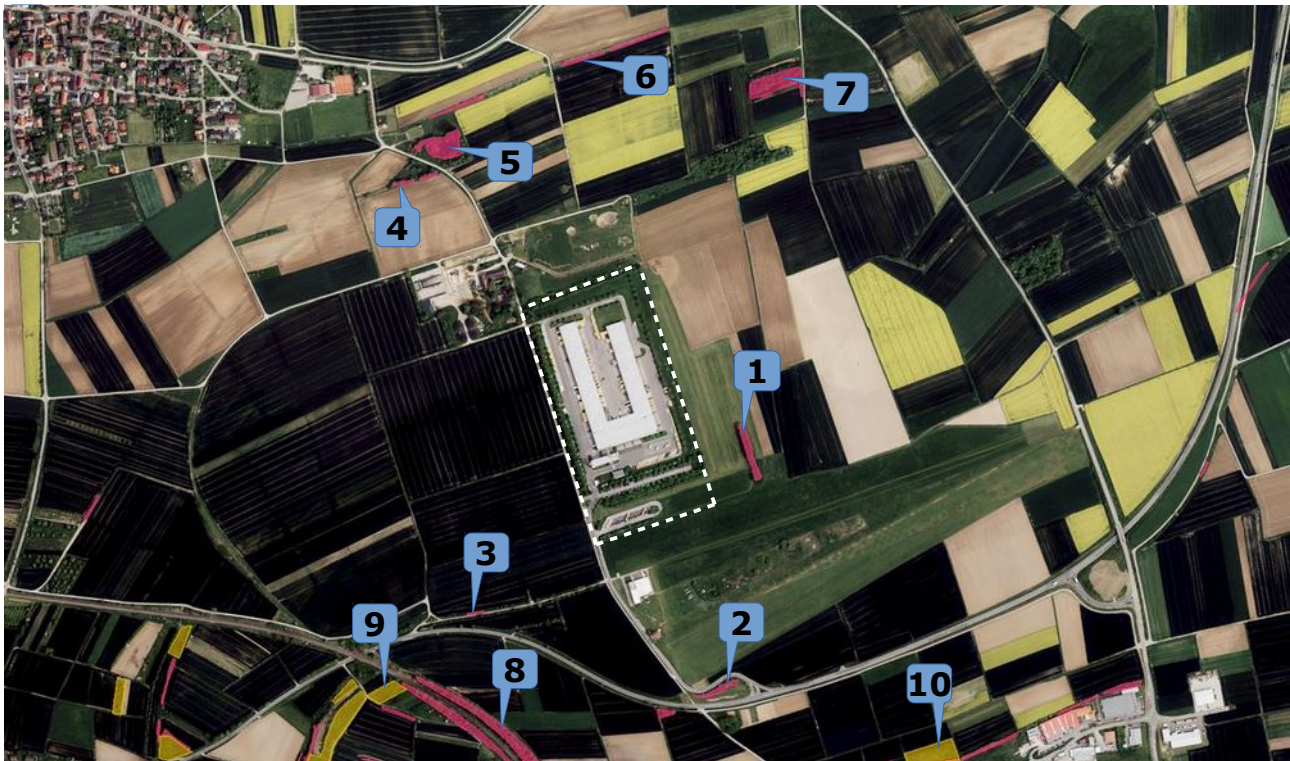


Abb. 7: Orthofoto des Planungsraumes mit Eintragung der Schutzgebiete in der Umgebung (Geobasisdaten © Landesamt für Geoinformation und Landentwicklung Baden-Württemberg, www.lgl-bw.de, Az.: 2851.9-1/19).

Tab. 3: Schutzgebiete in der Umgebung des Geltungsbereiches

Lfd. Nr.	Biot.-Nr.	Bezeichnung	Lage
(1)	1-7518-237-9044	Offenlandbiotop: Feldgehölz „Reute“ östlich DHL-Gelände	ca. 280 m O
(2)	1-7518-237-9046	Offenlandbiotop: Feldgehölz und Feldhecke an der B14 südlich Segelfluggelände	ca. 660 m S
(3)	1-7518-237-0083	Offenlandbiotop: Hecken an der B 14, zwischen Eutingen und Ergenzingen	ca. 520 m SW
(4)	1-7518-237-9043	Offenlandbiotop: Wildobst-Feldhecke südlich Sportplatz westlich Göttelfingen	ca. 530 m N
(5)	1-7518-237-0080	Offenlandbiotop: Teich mit Feldgehölz O Göttelfingen, 'Korntal'	ca. 540 m N
(6)	1-7518-237-9045	Offenlandbiotop: Feldhecke „Korntal“ westlich Göttelfingen	ca. 610 m N
(7)	1-7518-416-0001	Offenlandbiotop: Feldgehölz S Baisingen, 'Halden'	ca. 640 m NO
(8)	1-7518-237-0089	4 Feldgehölze O Eutingen, 'Hummelberg' u.a.	ca. 700 m SW
(9)	6500023746148312	Mähwiesen „Hummelberg“ östlich Eutingen westlich Bahnlinie	ca. 740 m SW
(10)	6500023746147910	Salbei-Glatthaferwiese nördlich Industriegebiet Bahnhof Eutingen	ca. 970 m S

Erläuterungen der Abkürzungen und Codierungen

Lage : kürzeste Entfernung vom Mittelpunkt des Geltungsbereiches zum Schutzgebiet mit der entsprechenden Richtung

Innerhalb des Geltungsbereiches bestehen keine Schutzgebiete. Das nächst gelegene ist ein Feldgehölz in ca. 280 m Entfernung in östlicher Richtung. Es wird konstatiert, dass vom Vorhaben keine erheblichen negativen Wirkungen auf die Schutzgebiete und deren Inventare in der Umgebung ausgehen.

3.1. Biotopverbund

Der Fachplan „Landesweiter Biotopverbund“ versteht sich als Planungs- und Abwägungsgrundlage, die entsprechend dem Kabinettsbeschluss vom 24.04.2012 bei raumwirksamen Vorhaben in geeigneter Weise zu berücksichtigen ist. Die Biotopverbundplanung ist auf der Ebene der kommunalen Bauleitplanung eine Arbeits- und Beurteilungsgrundlage bezüglich der Alternativenprüfung, sowie bei der Ausweisung von Ausgleichs- oder Ersatzmaßnahmenflächen.

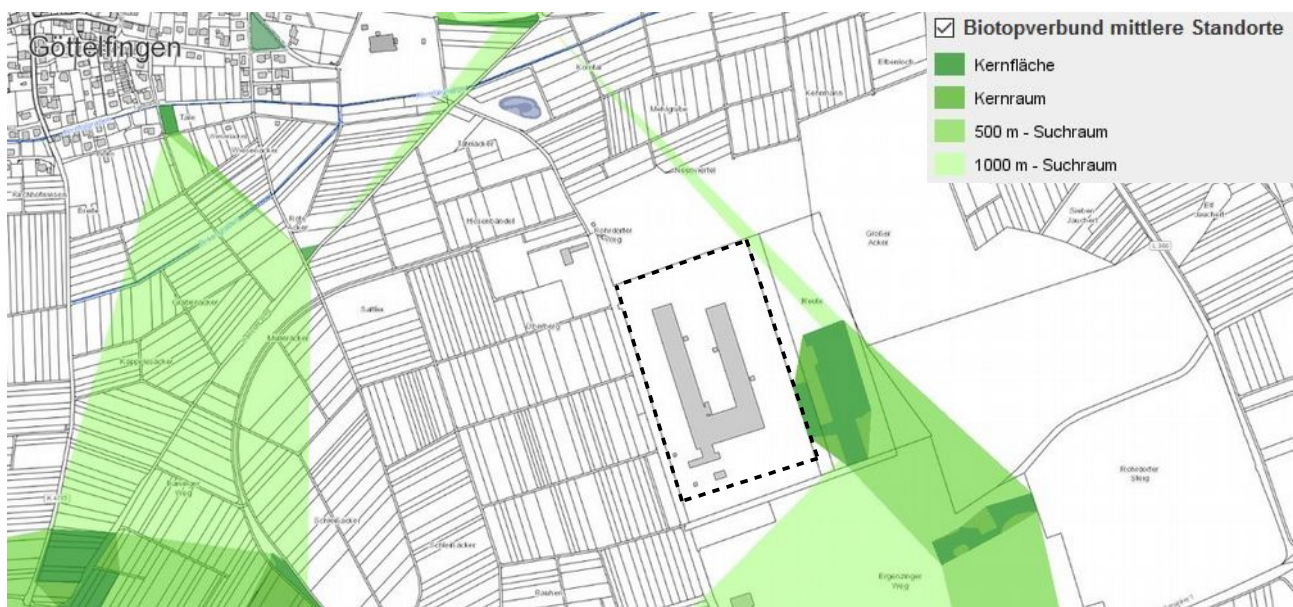


Abb. 8: Biotopverbund (grüne Flächen) in der Umgebung des Geltungsbereiches (schwarz gestrichelte Linie)
(Kartendienst der LUBW).

Der Fachplan „Landesweiter Biotopverbund“ stellt im Offenland drei Anspruchstypen dar – Offenland trockener, mittlerer und feuchter Standorte. Innerhalb dieser wird wiederum zwischen Kernräumen, Kernflächen und Suchräumen unterschieden. Kernbereiche werden als Flächen definiert, die aufgrund ihrer Biotopausstattung und Eigenschaften eine dauerhafte Sicherung standorttypischer Arten, Lebensräume und Lebensgemeinschaften ermöglichen können. Die Suchräume werden als Verbindungselemente zwischen den Kernflächen verstanden, über welche die Ausbreitung und Wechselwirkung untereinander gesichert werden soll.

III. Vorhabensbedingte Betroffenheit von planungsrelevanten Arten

Im Nachfolgenden wird dargestellt, inwiefern durch das geplante Vorhaben planungsrelevante Artengruppen betroffen sind. Bezüglich der streng geschützten Arten, der Arten nach Anhang IV der FFH-Richtlinie sowie den europäischen Vogelarten (= planungsrelevante Arten) ergeben sich aus § 44 Abs.1 Nr. 1 bis 3 i.V.m. Abs. 5 BNatSchG für nach § 15 BNatSchG zulässige Eingriffe folgende Verbote:

Schädigungsverbot:

Beschädigung oder Zerstörung von Fortpflanzungs- und Ruhestätten und damit verbundene vermeidbare Verletzung oder Tötung von Tieren oder ihrer Entwicklungsformen.

Abweichend davon liegt ein Verbot nicht vor, wenn die ökologische Funktion der von dem Eingriff oder Vorhaben betroffenen Fortpflanzungs- oder Ruhestätten im räumlichen Zusammenhang gewahrt wird.

Störungsverbot:

Erhebliches Stören von Tieren während der Fortpflanzungs-, Aufzucht-, Mauser-, Überwinterungs- und Wanderungszeiten.

Abweichend davon liegt ein Verbot nicht vor, wenn die Störung zu keiner Verschlechterung des Erhaltungszustandes der lokalen Population führt.

Tab. 4: Durch das Vorhaben potenziell betroffene Artengruppen und die Eignung des Gebietes als Habitat		
Arten / Artengruppe	Habitateneignung	§ gesetzlicher Schutzstatus
Farn- und Blütenpflanzen	potenziell geeignet – Planungsrelevante Gefäßpflanzen können nicht ausgeschlossen werden. Der Geltungsbereich liegt innerhalb des Hauptverbreitungsgebietes der Dicken Trespe (<i>Bromus grossus</i>). Die Art wurde nachgesucht.	besonders / streng geschützt, Anhang IV FFH-RL
Säugetiere (inkl. Fledermäuse)	potenziell geeignet – Eine potenzielle Nutzung durch Fledermäuse als Jagdhabitat ist gegeben. Die vom ZAK genannte Haselmaus (<i>Muscardinus avellanarius</i>) wurde nachgesucht.	besonders / streng geschützt, Anhang IV FFH-RL
Vögel	potenziell geeignet – Es bestehen potenzielle Brutmöglichkeiten für störungsunempfindliche Bodenbrüter sowie Zweigbrüter.	alle Vögel mind. besonders geschützt, VS-RL, BArtSchV
Reptilien	potenziell geeignet - Planungsrelevante Reptilienarten sind aufgrund der Biotopausstattung nicht zu erwarten. Die im ZAK aufgeführte Zauneidechse (<i>Lacerta agilis</i>) wurde nachgesucht.	besonders / streng geschützt, Anhang IV FFH-RL
Amphibien	nicht geeignet – Das Vorkommen von planungsrelevanten Amphibienarten wird aufgrund der für sie fehlenden Biotopausstattung ausgeschlossen.	besonders / streng geschützt, Anhang IV FFH-RL
Wirbellose	potenziell geeignet - Planungsrelevante Evertebraten werden aufgrund der für sie fehlenden Biotopausstattung nicht erwartet. Die im ZAK aufgeführten Arten Großer Feuerfalter (<i>Lycaena dispar</i>), Dunkler Wiesenknopf-Ameisen-Bläuling (<i>Maculinea nausithous</i>) und Nachtkerzenschwärmer (<i>Proserpinus proserpina</i>) werden diskutiert, ebenso wie der Hirschkäfer (<i>Lu-</i>	besonders / streng geschützt, Anhang IV FFH-RL

Tab. 4: Durch das Vorhaben potenziell betroffene Artengruppen und die Eignung des Gebietes als Habitat

Arten / Artengruppe	Habitat-eignung	§ gesetzlicher Schutzstatus
		<i>canus cervus</i>) als Art des Anhanges II der FFH-Richtlinie.

1. Farn- und Blütenpflanzen (*Pteridophyta et Spermatophyta*)

Ein Vorkommen von planungsrelevanten Arten dieser Gruppe im Wirkungsbereich wird aufgrund der Lage des Planungsraumes außerhalb des Verbreitungsgebietes der Art (V) und aufgrund nicht vorhandener Lebensraumstrukturen für ein Habitat der Art im Planungsraum (H) abgeschichtet.

Der Status der Dicken Trespe (*Bromus grossus*) (gelb hinterlegt) wird überprüft.

Tab. 5: Abschtichtung der Farn- und Blütenpflanzen des Anhanges IV der FFH-Richtlinie nach dem Verbreitungsgebiet und den Habitat-Eigenschaften (ggf. mit Angabe zum Erhaltungszustand) ²

Eigenschaft		Deutscher Name	Wissenschaftliche Bezeichnung	Erhaltungszustand				
V	H			1	2	3	4	5
!	?	Dicke Trespe	<i>Bromus grossus</i>	+	-	-	-	-
X	X	Frauenschuh	<i>Cypripedium calceolus</i>	-	-	+	+	-
X	X	Sumpf-Siegwurz	<i>Gladiolus palustris</i>	+	+	+	+	+
X	X	Sand-Silberscharte	<i>Jurinea cyanoides</i>	-	+	-	-	-
X	X	Liegendes Büchsenkraut	<i>Lindernia procumbens</i>	-	?	-	-	-
X	X	Sumpf-Glanzkraut	<i>Liparis loeselii</i>	+	+	-	-	-
X	X	Kleefarn	<i>Marsilea quadrifolia</i>	-	-	-	-	-
X	X	Bodensee-Vergissmeinnicht	<i>Myosotis rehsteineri</i>	+	+	+	+	+
X	X	Biegsames Nixenkraut	<i>Najas flexilis</i>	?	?	?	?	?
X	X	Sommer-Schraubenstendel	<i>Spiranthes aestivalis</i>	+	+	+	+	+
X	X	Europäischer Dünnfarn	<i>Trichomanes speciosum</i>	+	+	+	+	+

Erläuterungen der Abkürzungen und Codierungen

V mit [X] markiert: Plangebiet liegt außerhalb des Verbreitungsgebietes der Art.

H mit [X] markiert: Habitat-Eigenschaften für ein Artvorkommen fehlen im Wirkungsbereich des Plangebietes.

[!] Vorkommen nicht auszuschließen; [?] Überprüfung erforderlich

LUBW: Die Einstufung erfolgt über ein Ampel-Schema, wobei „grün“ [+] einen günstigen, „gelb“ [-] einen ungünstig-unzureichenden und „rot“ [-] einen ungünstig-schlechten Erhaltungszustand widerspiegeln. Lässt die Datenlage keine genaue Bewertung eines Parameters zu, wird dieser als unbekannt (grau) [?] eingestuft. Die Gesamtbewertung, also die Zusammenführung der vier Parameter, erfolgt nach einem festen Schema. Beispielsweise ist der Erhaltungszustand als ungünstig-schlecht einzustufen, sobald einer der vier Parameter mit „rot“ bewertet wird.

1 Verbreitung

2 Population

3 Habitat

4 Zukunft

5 Gesamtbewertung (mit größerer Farbsättigung)

Es sind aus dem Messtischblattquadranten des Untersuchungsgebiet aktuelle Nachweise der Dicken Trespe bekannt (Abb. 10) und mit dem Weizenacker im Nordosten des Geltungsbereiches ist auch ein potenzieller Lebensraum vorhanden (siehe folgende Tabelle zur Ökologie der Art). Daher wurde die Art zur Zeit der Fruchtreife Anfang Juli nachgesucht, insbesondere am Ackerrand und in den Fahrspuren. Als Ackerbegleitflora wurden jedoch nur Arten wie Echte Kamille (*Matricaria chamomilla*), Geruchlose Kamille (*Tripleurospermum inodorum*) und Acker-Fuchsschwanz (*Alopecurus myosuroides*) gefunden, aber ein Nachweis der Dicken Trespe konnte nicht erbracht werden. Ein Vorkommen wird daher im Plangebiet ausgeschlossen.

² gemäß: LUBW Landesanstalt für Umwelt, Messungen und Naturschutz Baden-Württemberg (Hrsg.) (2013): FFH-Arten in Baden-Württemberg – Erhaltungszustand 2013 der Arten in Baden-Württemberg.



Abb. 9: Weizenacker ohne Vorkommen der Dicken Trespe im Nordosten des Geltungsbereiches.

Zur Ökologie der Dicken Trespe (*Bromus grossus*).

Lebensraum	<ul style="list-style-type: none"> • Hauptstandorte sind Ackerränder und Wiesenwegraine; • Wintergetreidebau ist dauerhaft erforderlich (v.a. Dinkel, Emmer, Einkorn und Weizen) zur Sicherung der Areale für den Herbstkeimer; • Rotationsbrachen, Fehlstellen und Ruderalflächen sind Ersatzlebensräume; • Besiedlung von planaren Tallagen bis submontane Berglagen.
Blütezeit	<ul style="list-style-type: none"> • Von Mitte / Ende Juni bis Anfang August, je nach Höhenlage, Bodenbeschaffenheit, Exposition und Kontinentalität.
Lebensweise	<ul style="list-style-type: none"> • Einjähriger Herbstkeimer; • Fruchtreife August - September; • Wasser- und Windverbreitung sowie durch Aussaat.
Verbreitung in Baden-Württemberg	<ul style="list-style-type: none"> • Verbreitungsschwerpunkte sind die Schwäbische Alb und die südlichen Gäubereiche; • Punktuelle Vorkommen sind auch im Bauland, im Markgräfler Land und von den Donau-Ablach-Platten bekannt; • Verwechslungsmöglichkeit mit der Roggentrespe (<i>Bromus secalinus</i>) ist gegeben; • Bei insgesamt unzureichender Datenlage wird ein stetiger Rückgang der Art im Land konstatiert.

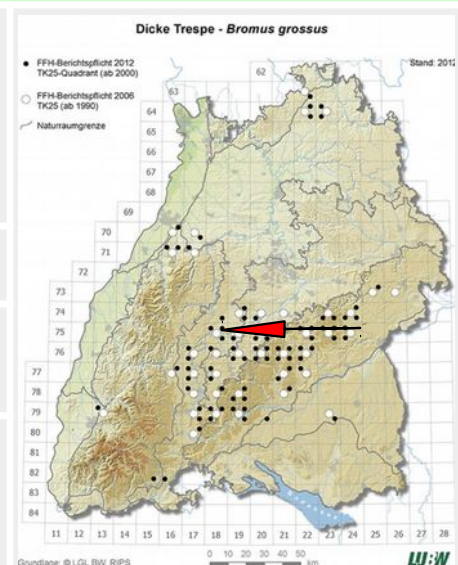


Abb. 10: Verbreitung der Dicken Trespe (*Bromus grossus*) in Baden-Württemberg und die Lage des Untersuchungsgebietes.

✓ Aufgrund des Vergleichs der artspezifischen Habitatansprüche mit den Gegebenheiten vor Ort sowie weiteren Untersuchungsergebnissen in diesem Bereich von Eutingen im Gäu wird ein Vorkommen der indizierten Arten ausgeschlossen und damit wird ein Verstoß gegen die Verbotstatbestände nach § 44 Abs. 1 Nr. 3 und 1 i.V.m. Abs. 5 BNatSchG und § 44 Abs. 1 Nr. 2 i.V.m. Abs. 5 BNatSchG ausgeschlossen.

2. Säugetiere (*Mammalia*) ohne Fledermäuse (s.o.)

Ein Vorkommen von planungsrelevanten Arten dieser Gruppe im Wirkungsbereich wird aufgrund der Lage des Planungsraumes außerhalb des Verbreitungsgebietes der Art (V) und aufgrund nicht vorhandener Lebensraumstrukturen für ein Habitat der Art im Planungsraum (H) abgeschichtet. Das ZAK nennt die Haselmaus (*Muscardinus avellanarius*) als zu berücksichtigende Art (gelb hinterlegt).

Tab. 6: Abschichtung der Säugetiere (ohne Fledermäuse) des Anhanges IV der FFH-Richtlinie nach dem Verbreitungsgebiet und den Habitat-Eigenschaften (ggf. mit den Angaben zum Erhaltungszustand) ³								
Eigenschaft		Deutscher Name	Wissenschaftliche Bezeichnung	Erhaltungszustand				
V	H			1	2	3	4	5
X	X	Biber	<i>Castor fiber</i>	+	+	+	+	+
X	X	Feldhamster	<i>Cricetus cricetus</i>	-	-	-	-	-
X	X	Wildkatze	<i>Felis silvestris</i>	-	?	-	?	-
!	?	Haselmaus	<i>Muscardinus avellanarius</i>	?	?	?	?	?
X	X	Luchs	<i>Lynx lynx</i>	?	?	?	?	?

Erläuterungen der Abkürzungen und Codierungen					
V	mit [X] markiert: Plangebiet liegt außerhalb des Verbreitungsgebietes der Art.				
H	mit [X] markiert: Habitat-Eigenschaften für ein Artvorkommen fehlen im Wirkungsbereich des Plangebietes.				
[!]	Vorkommen nicht auszuschließen; [?] Überprüfung erforderlich				
LUBW:	Die Einstufung erfolgt über ein Ampel-Schema, wobei „grün“ [+] einen günstigen, „gelb“ [-] einen ungünstig-unzureichenden und „rot“ [■] einen ungünstig-schlechten Erhaltungszustand widerspiegeln. Lässt die Datenlage keine genaue Bewertung eines Parameters zu, wird dieser als unbekannt (grau) [?] eingestuft. Die Gesamtbewertung, also die Zusammenführung der vier Parameter, erfolgt nach einem festen Schema. Beispielsweise ist der Erhaltungszustand als ungünstig-schlecht einzustufen, sobald einer der vier Parameter mit „rot“ bewertet wird.				
1	Verbreitung	2	Population	3	Habitat
4	Zukunft	5	Gesamtbewertung (mit größerer Farbsättigung)		

Die in Baden-Württemberg streng geschützten Arten und die FFH-Arten, die z.T. in begrenzten und gut bekannten Verbreitungsgebieten auftreten, sind im Umfeld des Planungsraumes mit Ausnahme der Haselmaus (*Muscardinus avellanarius*) nicht zu erwarten.

Die Haselmaus bewohnt Laub- und Mischwälder mit artenreichem Unterwuchs, strukturreiche Waldsäume und breite artenreiche Hecken. Hier findet sie Unterschlupf und Nahrung. Haselmäuse sind sehr scheu und dämmerungsaktiv. Am liebsten halten sie sich in dichtem Gestrüpp auf, weshalb man sie fast nie zu Gesicht bekommt. Als geschickte Kletterer meiden Haselmäuse den Bodenkontakt. Mit ihren Artgenossen kommunizieren sie in erster Linie über ihren Geruchssinn. Im Sommer schlafen Haselmäuse in kleinen selbstgebauten Kugelnestern aus Zweigen, Gras und Blättern, die sie innen weich auspolstern. Manchmal ziehen sie aber auch in Baumhöhlen oder Vogelnistkästen ein.

Innerhalb des Geltungsbereiches kommen zunächst die Heckenzüge um das Postfrachtzentrum als Lebensraum für die Haselmaus in Frage. Daher wurden die Hecken während der Übersichtsbegehungen nach Spuren von Haselmäusen (Winter- oder Sommerkobel, Nahrungsreste mit typischen Nagespuren) durchsucht. Es konnten keine Hinweise auf das Vorkommen der Art auf dem DHL-Gelände gefunden werden. Das Gleiche gilt für die Gebüsche im Norden des Plangebietes. Die Hecken um das Postfrachtzentrum liegen isoliert von weiteren, in Verbund stehenden Hecken- und Gehölzstrukturen, welche von der Art als besiedelbar einzustufen wären. Die umgebenden, weitläufigen Landwirtschaftsflächen stellen zudem eine große Ausbrei-

³ gemäß: LUBW Landesanstalt für Umwelt, Messungen und Naturschutz Baden-Württemberg (Hrsg.) (2013): FFH-Arten in Baden-Württemberg – Erhaltungszustand 2013 der Arten in Baden-Württemberg.

tungsbarriere dar, die von der Haselmaus kaum überwunden werden kann. Daher wird ein Vorkommen der Art im Plangebiet ausgeschlossen.

Prognose zum Schädigungsverbot nach § 44 Abs. 1 Nr. 3 und 1 i.V.m. Abs. 5 BNatSchG

(Beschädigung oder Zerstörung von Fortpflanzungs- und Ruhestätten und damit verbundene vermeidbare Verletzung oder Tötung von Tieren oder ihrer Entwicklungsformen. Abweichend davon liegt ein Verbot nicht vor, wenn die ökologische Funktion der von dem Eingriff oder Vorhaben betroffenen Fortpflanzungs- oder Ruhestätten im räumlichen Zusammenhang gewahrt wird.)

Innerhalb des Geltungsbereiches wurden keinerlei Fortpflanzungs- oder Ruhestätten von Haselmäusen registriert. Eine Beschädigung oder Zerstörung und eine damit verbundene vermeidbare Verletzung oder Tötung von Tieren oder ihrer Entwicklungsformen kann zurzeit ausgeschlossen werden.

Prognose zum Störungsverbot nach § 44 Abs. 1 Nr. 2 i.V.m. Abs. 5 BNatSchG

(Erhebliches Stören von Tieren während der Fortpflanzungs-, Aufzucht-, Mauser-, Überwinterungs- und Wanderungszeiten. Abweichend davon liegt ein Verbot nicht vor, wenn die Störung zu keiner Verschlechterung des Erhaltungszustandes der lokalen Population führt.)

Erhebliche bau-, anlage- und betriebsbedingte Störwirkungen auf planungsrelevante Säugetierarten, die in an das Plangebiet angrenzenden Bereichen vorkommen, sind nicht zu erwarten.

- ✓ **Aufgrund des Vergleichs der artspezifischen Habitatansprüche mit den Gegebenheiten vor Ort sowie den Untersuchungsergebnissen wird ein Vorkommen der indizierten Arten ausgeschlossen und damit kann ein Verstoß gegen die Verbotstatbestände nach § 44 Abs. 1 Nr. 3 und 1 i.V.m. Abs. 5 BNatSchG und § 44 Abs. 1 Nr. 2 i.V.m. Abs. 5 BNatSchG ausgeschlossen werden.**

3. Fledermäuse (*Microchiroptera*)

Die nachfolgenden Nennungen der Fledermausarten für den Bereich des Messtischblattes 7518 (NO) stammen entweder aus der Dokumentation der LUBW, Ref. 25 – Arten- und Flächenschutz, Landschaftspflege oder sind dem Zielartenkonzept (ZAK) entnommen.

Wie in Tab. 7 dargestellt, liegen der LUBW für das Messtischblatt-Viertel jüngere Nachweise (●) von fünf Fledermausarten und ältere Nachweise (○) von vier Fledermausarten vor. Die Artnachweise in den Nachbarquadranten sind mit "NQ" dargestellt, die aus dem ZAK stammenden Arten sind mit "ZAK" angegeben. Datieren die Meldungen aus dem Berichtszeitraum vor dem Jahr 2000, so ist zusätzlich "1990-2000" vermerkt.

Tab. 7: Die Fledermausarten Baden-Württembergs mit der Einschätzung eines potenziellen Vorkommens im Untersuchungsraum sowie der im ZAK aufgeführten Spezies (Quadranten der TK 1:25.000 Blatt 7518 NO) mit den Angaben zum Erhaltungszustand. ⁴									
Deutscher Name	Wissenschaftliche Bezeichnung	Vorkommen ^{5 6} bzw. Nachweis	Rote Liste B-W ¹⁾	FFH-Anhang	Erhaltungszustand				
					1	2	3	4	5
Mopsfledermaus	<i>Barbastella barbastellus</i>	●	1	II / IV	-	-	-	-	-
Nordfledermaus	<i>Eptesicus nilssonii</i>	ZAK	2	IV	+	?	?	?	?
Breitflügelgefledermaus	<i>Eptesicus serotinus</i>	○ (1990-2000) / ZAK	2	IV	+	?	?	+	?
Bechsteinfledermaus	<i>Myotis bechsteinii</i>	NQ / ZAK	2	IV	+	+	-	-	-
Wasserfledermaus	<i>Myotis daubentonii</i>	● / ZAK	3	IV	+	+	+	+	+
Großes Mausohr	<i>Myotis myotis</i>	● / ZAK	2	IV	+	+	+	+	+
Kleine Bartfledermaus	<i>Myotis mystacinus</i>	● / ZAK	3	IV	+	+	+	+	+
Fransenfledermaus	<i>Myotis nattereri</i>	NQ / ZAK	2	IV	+	+	+	+	+
Kleiner Abendsegler	<i>Nyctalus leisleri</i>	○ (1990-2000) / ZAK	2	IV	+	?	-	-	-
Großer Abendsegler	<i>Nyctalus noctula</i>	○ (1990-2000) / ZAK	i	IV	+	-	+	?	-
Rauhhaufledermaus	<i>Pipistrellus nathusii</i>	NQ / ZAK	i	IV	+	+	+	+	+
Zwergfledermaus	<i>Pipistrellus pipistrellus</i>	NQ / ZAK	3	IV	+	+	+	+	+
Mückenfledermaus	<i>Pipistrellus pygmaeus</i>	NQ (1990-2000) / ZAK	G	IV	+	?	+	+	+
Braunes Langohr	<i>Plecotus auritus</i>	● / ZAK	3	IV	+	+	+	+	+
Graues Langohr	<i>Plecotus austriacus</i>	○ (1990-2000) / ZAK	G	IV	+	?	-	-	-
Zweifarbgefledermaus	<i>Vespertilio murinus</i>	NQ / ZAK	i	IV	+	?	?	?	?

Erläuterungen der Abkürzungen und Codierungen	
1): BRAUN ET AL. (2003): Rote Liste der gefährdeten Säugetiere in Baden-Württemberg. In: BRAUN, M. & F. DIETERLEIN (Hrsg.) (2003): Die Säugetiere Baden-Württembergs, Band 1.	
2) NQ: Nachbarquadrant zum MTB 7518 NO	
1: vom Aussterben bedroht	2: stark gefährdet
i: gefährdete wandernde Tierart	G: Gefährdung unbekanntes Ausmaßes
3: gefährdet	

Erläuterungen der Abkürzungen und Codierungen	
FFH IV: Art nach Anhang IV der FFH-Richtlinie	Alle Fledermaus-Arten sind gemäß BNatSchG streng geschützt

⁴ gemäß: LUBW Landesanstalt für Umwelt, Messungen und Naturschutz Baden-Württemberg (Hrsg.) (2013): FFH-Arten in Baden-Württemberg – Erhaltungszustand 2013 der Arten in Baden-Württemberg.

⁵ gemäß LUBW Landesanstalt für Umwelt, Messungen und Naturschutz Baden-Württemberg - Geodaten für die Artengruppe der Fledermäuse; Ref. 25 – Arten- und Flächenschutz, Landschaftspflege; Stand 01.03.2013

⁶ BRAUN & DIETERLEIN (2003): Die Säugetiere Baden-Württembergs, Band I, Allgemeiner Teil Fledermäuse (*Chiroptera*). Eugen Ulmer GmbH & Co., Stuttgart, Deutschland.

Tab. 7: Die Fledermausarten Baden-Württembergs mit der Einschätzung eines potenziellen Vorkommens im Untersuchungsraum sowie der im ZAK aufgeführten Spezies (Quadranten der TK 1:25.000 Blatt 7518 NO) mit den Angaben zum Erhaltungszustand.

LUBW: Die Einstufung erfolgt über ein Ampel-Schema, wobei „grün“ + einen günstigen, „gelb“ - einen ungünstig-unzureichenden und „rot“ - einen ungünstig-schlechten Erhaltungszustand widerspiegeln. Lässt die Datenlage keine genaue Bewertung eines Parameters zu, wird dieser als unbekannt (grau) ? eingestuft. Die Gesamtbewertung, also die Zusammenführung der vier Parameter, erfolgt nach einem festen Schema. Beispielsweise ist der Erhaltungszustand als ungünstig-schlecht einzustufen, sobald einer der vier Parameter mit „rot“ bewertet wird.

1	Verbreitung	2	Population	3	Habitat
4	Zukunft	5	Gesamtbewertung (mit größerer Farbsättigung)		

Untersuchungen zur lokalen Gemeinschaft von Fledermäusen innerhalb eines Untersuchungsraumes können grundsätzlich nur im aktiven Zyklus der Arten vorgenommen werden. Dieser umfasst den Zeitraum von (März -) April bis Oktober (- November) eines Jahres. Außerhalb diesem herrscht bei den mitteleuropäischen Arten die **Winterruhe**.

Die aktiven Phasen gliedern sich in den **Frühjahrszug** vom Winterquartier zum Jahreslebensraum im (März-) April bis Mai. Diese mündet in die **Wochenstubenzeit** zwischen Mai und August. Die abschließende Phase mit der Fortpflanzungszeit endet mit dem Herbstzug in die Winterquartiere im Oktober (- November).

Diese verschiedenen Lebensphasen können allesamt innerhalb eines größeren Untersuchungsgebietes stattfinden oder artspezifisch unterschiedlich durch ausgedehnte Wanderungen in verschiedenen Räumen. Im Zusammenhang mit einer speziellen artenschutzrechtlichen Prüfung sollten vor allem die Zeiträume der Wochenstuben und des Sommerquartiers mit der Fortpflanzungsphase genutzt werden. Besonders geeignet sind dabei die Monate Mai bis September.

Quartierkontrollen: Zur Ermittlung der lokalen Fledermausfauna wurden zunächst die Bäume im Gebiet nach Höhlen und Spalten abgesucht. Es konnten in den Bäumen auf dem DHL-Gelände keine Höhlen gefunden werden, die als Winter-, Sommer-, oder Wochenstubenquartier geeignet wären. Auch Spalten im Stamm oder Ast oder vorstehende Rinde, welche von Fledermäusen als Ruheplatz genutzt werden könnten, waren an den Gehölzen nicht zu finden. Es handelt sich bei den Bäumen im Gebiet um Salweiden, Ahorne, Eschen und Vogelkirschen geringen Alters, welche (z.T. artbedingt) noch keine strukturreiche Borke ausgebildet haben bzw. noch nicht von Ausfaltungen mit Höhlenbildung betroffen sind. Da jedoch eine Nutzung kleinster Spaltenbereiche in Gehölzen als Tagesquartier für Fledermäuse nicht gänzlich ausgeschlossen werden kann, sollten Rodungen vorsorglich außerhalb der Aktivitätsphase der Fledermäuse durchgeführt werden, also nicht in der Zeit vom 1. März bis 31. Oktober.

Detektorbegehungen: Für einen Nachweis, ob Fledermäuse das Gelände als Jagdraum nutzen, wurden am 27.04. und 07./08.06.2018 unter geeigneten Witterungsbedingungen zwei Begehungen als Transektgänge mit einem Ultraschalldetektor (SSF BAT 3) durchgeführt. Die empfangenen Signale wurden als Sonogramme (Bitmap Bilddatei) auf einer geräteinternen MicroSD-Karte gespeichert, anschließend am PC visualisiert und mit den artspezifischen Sonogrammen von Fledermausarten verglichen (vgl. SKIBA, R. 2009). Daraus sollte ein Beleg für die Präsenz bestimmter Fledermausarten abgeleitet werden. Bei beiden Begehungen konnten an jeweils den gleichen Stellen im Plangebiet Fledermäuse registriert werden.

Im Bereich des nordwestlichen Tors zum DHL-Gelände bis zum Gelände des NABU Eutingen konnten an beiden Terminen ein (07./08.06.) bzw. zwei Tiere (27.04.) jagend entlang des Wirtschaftsweges zwischen den Gehölzen erfasst werden. Hierbei handelte es sich vmtl. um Zwergfledermäuse. Es liegt nahe, dass die

Tiere die linearen Gehölze entlang des DHL-Geländes als Leitstruktur für ihre Flugrouten nutzten. In diesem Bereich bleiben die Gehölze jedoch zumindest wegseits erhalten, sodass ein Verlust ihrer Leitstrukturfunktion nicht zu befürchten ist. Weiterhin konnten bei beiden Terminen Aktivitäten an einer Flutlichtlampe beim PKW-Parkplatz im Südosten des Plangebietes verzeichnet werden. Am 27.04. jagte hier ein Tier (vmtl. Zwergfledermaus), am 07./08.06. handelte es sich um zwei jagende Exemplare (vmtl. Zwergfledermaus und Großes Mausohr). In diesem Bereich wird der bestehende PKW-Parkplatz nach Süden hin erweitert, was mit zusätzlicher Versiegelung und zunächst mit dem Verlust des dortigen Gehölzbestandes einhergeht. Im Rahmen eines Pflanzgebotes werden allerdings südlich des erweiterten Parkplatzes neue Gehölze angelegt. Somit gehen lineare Leitstrukturen, als welche die Gehölzreihen in diesem Bereich des DHL-Geländes möglicherweise fungieren, nicht dauerhaft verloren, sondern werden nur leicht verlagert. Eine gravierende und dauerhafte Beeinträchtigung des Teilnahrungshabitats für Fledermäuse im Wirkraum des Vorhabens wird daher nicht befürchtet.

Prognose zum Schädigungsverbot nach § 44 Abs. 1 Nr. 3 und 1 i.V.m. Abs. 5 BNatSchG

(Beschädigung oder Zerstörung von Fortpflanzungs- und Ruhestätten und damit verbundene vermeidbare Verletzung oder Tötung von Tieren oder ihrer Entwicklungsformen. Abweichend davon liegt ein Verbot nicht vor, wenn die ökologische Funktion der von dem Eingriff oder Vorhaben betroffenen Fortpflanzungs- oder Ruhestätten im räumlichen Zusammenhang gewahrt wird.)

Vorhabensbedingte Tötungen von Fledermäusen durch das Freiräumen des Baufeldes werden ausgeschlossen. Es kommen innerhalb des gesamten Geltungsbereiches keine Strukturen vor, die als Winterquartier, Wochenstube oder Hangplatz für Fledermäuse geeignet sind.

Ein Verstoß gegen § 44 Abs. 1 Nr. 3 und 1 i.V.m. Abs. 5 BNatSchG (Schädigungsverbot) ist ausgeschlossen, sofern Gehölzrodungen ausschließlich außerhalb der aktiven Phase von Fledermäusen, also nicht in der Zeit zwischen 01. März und 31. Oktober, durchgeführt werden.

Prognose zum Störungsverbot nach § 44 Abs. 1 Nr. 2 i.V.m. Abs. 5 BNatSchG

(Erhebliches Stören von Tieren während der Fortpflanzungs-, Aufzucht-, Mauser-, Überwinterungs- und Wanderungszeiten. Abweichend davon liegt ein Verbot nicht vor, wenn die Störung zu keiner Verschlechterung des Erhaltungszustandes der lokalen Population führt.)

Signifikante negative Auswirkungen für die Fledermaus-Populationen aufgrund von bau-, anlage- und betriebsbedingten Wirkungen sind auch bei einer Nutzung des Gebietes als Jagdraum nicht zu erwarten.

Der Verbotstatbestand des erheblichen Störens von Tieren während der Fortpflanzungs-, Aufzucht-, Überwinterungs- und Wanderungszeiten wird für Fledermausarten nicht erfüllt.

✓ **Ein Verstoß gegen die Verbotstatbestände nach § 44 Abs. 1 Nr. 3 und 1 i.V.m. Abs. 5 BNatSchG und § 44 Abs. 1 Nr. 2 i.V.m. Abs. 5 BNatSchG wird unter Beachtung von o.g. Rodungszeitraum ausgeschlossen.**

4. Vögel (Aves)

Die lokale Vogelgemeinschaft im Plangebiet und seiner Umgebung wurde im Rahmen von vier Übersichtsbegehungen (tags) und zwei Nachtbegehungen zur Erfassung der Eulenvögel untersucht.

In der nachfolgenden Tabelle sind sämtliche während der Kartierperiode beobachteten Vogelarten innerhalb des Untersuchungsraumes aufgeführt. Neben der **fortlaufenden Nummer** sind die Arten in alphabetischer Reihenfolge nach dem **Deutschen Namen** sortiert. Den Arten ist die jeweilige **wissenschaftliche Bezeichnung** und die vom Dachverband Deutscher Avifaunisten entwickelte und von SÜDBECK ET AL (2005) veröffentlichte Abkürzung (**Abk.**) zugeordnet.

In der benachbarten Spalte ist die der Art zugeordneten **Gilde** abgedruckt, welche Auskunft über den Brutstätten-Typ gibt. Alle nachfolgenden Abkürzungen sind am Ende der Tabelle unter **Erläuterungen der Abkürzungen und Codierungen** erklärt.

Die innerhalb der Zeilen **gelb hinterlegten Arten** sind nicht diesen Gilden zugeordnet, sondern werden als 'seltene, gefährdete, streng geschützte Arten, VSR-Arten und Kolonienbrüter' gesondert geführt.

Unter dem **Status** wird die qualitative Zuordnung der jeweiligen Art im Gebiet vorgenommen, ob diese als Brutvogel (**B**), Brutvogel in der Umgebung (**BU**) oder als Nahrungsgast (**NG**) zugeordnet wird. Dabei gilt der qualitativ höchste Status aus den Beobachtungen. Wurde z.B. eine Art zunächst bei der Nahrungssuche (NG) im Wirkungsraum des Geltungsbereiches beobachtet, nachfolgend ein Brutplatz in der Umgebung (BU) entdeckt, so wird diese Art unter (BU) geführt. Die **Abundanz** gibt darüber hinaus eine Einschätzung über die Anzahl der Brutpaare bzw. Brutreviere innerhalb des Geltungsbereiches mit dem Wirkungsraum (ohne seine Umgebung).

In der Spalte mit dem Paragraphen-Symbol (§) wird die Unterscheidung von 'besonders geschützten' Arten (§) und 'streng geschützten' Arten (§§) vorgenommen.

Abschließend ist der kurzfristige Bestands-Trend mit einem möglichen Spektrum von „-2“ bis „+2“ angegeben. Die detaillierten Ausführungen hierzu sind ebenfalls den **Erläuterungen der Abkürzungen und Codierungen** am Ende der Tabelle zu entnehmen.

Tab. 8: Vogelbeobachtungen im Untersuchungsgebiet und in der Umgebung (die Arten mit ihrem Status)								
Nr.	Deutscher Name	Wissenschaftliche Bezeichnung	Abk. ⁷	Gilde	Status & (Abundanz)	RL BW ⁸	§	Trend
1	Amsel	<i>Turdus merula</i>	A	zw	B? (2)	*	§	+1
2	Bachstelze	<i>Motacilla alba</i>	Ba	h/n	B? (1)	*	§	-1
3	Blaumeise	<i>Parus caeruleus</i>	Bm	h	BU (0)	*	§	+1
4	Buchfink	<i>Fringilla coelebs</i>	B	zw	BU (0)	*	§	-1
5	Elster	<i>Pica pica</i>	E	zw	B (1)	*	§	+1
6	Feldlerche	<i>Alauda arvensis</i>	Fl	!	BU (0)	3	§	-2
7	Feldsperling	<i>Passer montanus</i>	Fe	h	BU	V	§	-1
8	Gartengrasmücke	<i>Sylvia borin</i>	Gg	zw	B? (1)	*	§	0

7 Abkürzungsvorschlag deutscher Vogelnamen nach: SÜDBECK, P., H. ANDRETTZKE, S. FISCHER, K. GEDEON, T. SCHIKORE, K. SCHRÖDER & C. SUDFELDT (Hrsg.) (2005): Methodenstandards zur Erfassung der Brutvögel Deutschlands. Radolfzell.

8 BAUER, H.-G., M. BOSCHERT, M. I. FÖRSCHLER, J. HÖLZINGER, M. KRAMER & U. MAHLER (2016): Rote Liste und kommentiertes Verzeichnis der Brutvogelarten Baden-Württembergs. 6. Fassung. Stand 31. 12. 2013. – Naturschutz-Praxis Artenschutz 11.

Tab. 8: Vogelbeobachtungen im Untersuchungsgebiet und in der Umgebung (die Arten mit ihrem Status)

Nr.	Deutscher Name	Wissenschaftliche Bezeichnung	Abk.	Gilde	Status & (Abundanz)	RL BW	§	Trend
9	Girlitz	<i>Serinus serinus</i>	Gi	zw	BU	*	§	-1
10	Goldammer	<i>Emberiza citrinella</i>	G	b (zw)	BU	V	§	-1
11	Grünfink	<i>Carduelis chloris</i>	Gf	zw	B?	*	§	0
12	Hausrotschwanz	<i>Phoenicurus ochruros</i>	Hr	h/n, g	B? (4)	*	§	0
13	Hausperling	<i>Passer domesticus</i>	H	g	B? (5)	V	§	-1
14	Heckenbraunelle	<i>Prunella modularis</i>	He	zw	BU	*	§	0
15	Kohlmeise	<i>Parus major</i>	K	h	B? (2)	*	§	0
16	Mäusebussard	<i>Buteo buteo</i>	Mb	!	NG	*	§§	0
17	Mönchsgrasmücke	<i>Sylvia atricapilla</i>	Mg	zw	BU	*	§	+1
18	Rabenkrähe	<i>Corvus corone</i>	Rk	zw	NG	*	§	0
19	Ringeltaube	<i>Columba palumbus</i>	Rt	zw	DZ	*	§	+2
20	Rotkehlchen	<i>Erithacus rubecula</i>	R	b	B? (1)	*	§	0
21	Rotmilan	<i>Milvus milvus</i>	Rm	!	NG	*	§§	+1
22	Star	<i>Sturnus vulgaris</i>	S	h	DZ	*	§	0
23	Stieglitz	<i>Carduelis carduelis</i>	Sti	zw	DZ	*	§	-1
24	Türkentaube	<i>Streptopelia decaocto</i>	Tt	zw	DZ	*	§	-2
25	Wacholderdrossel	<i>Turdus pilaris</i>	Wd	zw	BU	*	§	-2
26	Zilpzalp	<i>Phylloscopus collybita</i>	Zi	b	BU	*	§	0

Erläuterungen der Abkürzungen und Codierungen

Gilde: !: keine Gilden-Zuordnung (dies gilt für seltene, gefährdete, streng geschützte Arten, VSR-Arten und Kolonienbrüter).

b : Bodenbrüter **g** : Gebäudebrüter **h** : Höhlenbrüter **h/n** : Halbhöhlen- / Nischenbrüter **zw** : Zweigbrüter bzw. Gehölzfreibrüter

Status: ? als Zusatz: fraglich; ohne Zusatz: keine Beobachtung **NG** = Nahrungsgast

B = Brut im Geltungsbereich **DZ** = Durchzügler, Überflug

BU = Brut in direkter Umgebung um den Geltungsbereich

Abundanz: geschätzte Anzahl der vorkommenden Reviere bzw. Brutpaare im Gebiet

1 BP = Klasse I **2-5 BP** = Klasse II **6-15 BP** = Klasse III **16-25 BP** = Klasse IV **26-50 BP** = Klasse V

Rote Liste: **RL BW:** Rote Liste Baden-Württembergs

* = ungefährdet

V = Arten der Vorwarnliste

3 = gefährdet

§: Gesetzlicher Schutzstatus

§ = besonders geschützt

§§ = streng geschützt

Trend (Bestandsentwicklung zwischen 1985 und 2009)

0 = Bestandsveränderung nicht erkennbar oder kleiner als 20 %

-1 = Bestandsabnahme zwischen 20 und 50 %

-2 = Bestandsabnahme größer als 50 %

+1 = Bestandszunahme zwischen 20 und 50 %

+2 = Bestandszunahme größer als 50 %

Die im Untersuchungsgebiet vorgefundenen 26 Arten zählen zu unterschiedlichen Brutvogelgemeinschaften. Dort sind einerseits Vergesellschaftungen von solchen der Siedlungsbereiche, der Gärten und Parks sowie der siedlungsnahen und von Gehölzen bestimmten Kulturlandschaft zu finden, andererseits solche der von Gehölzen bestimmten Bereiche und der Wälder.

Reine am Boden brütende Offenlandarten der Wiesen, Weiden und Felder fehlen bis auf die Goldammer in den Hecken des Geltungsbereiches sowie die Feldlerche in der Umgebung vollständig. Von den im ZAK aufgeführten Vogelarten konnte lediglich der Rotmilan im Überflug und auf Nahrungssuche über den Feldern

der Umgebung beobachtet werden, sowie die Feldlerche als Sänger über den umliegenden Äckern. Die Feldlerche wurde in der Zeit der Erstbrut zweimal ca. 40 m vom Geltungsbereich entfernt verhört und gesichtet (Abb. 11). In der Zeit der Zweitbrut (Begehung im Juli) war dagegen kein Nachweis zu erbringen. Zu diskutieren ist ein möglicher Verdrängungseffekt auf die Art durch das Vorhaben. Im Rahmen des Vorhabens ist eine geringfügige Erweiterung der versiegelten Fläche vorgesehen, die jedoch über die derzeitigen Grenzen des Betriebsgeländes nicht hinausgeht. Vertikale Strukturen, wie Gebäude, rücken nicht weiter in Richtung freier Landschaft vor, sodass eine Vergrämung der Lerchen in der Umgebung nicht zu erwarten ist. Gehölzpflanzungen im Rahmen des Pflanzgebotes finden als Erweiterung nur in Richtung Süden zum Flugplatzgelände hin statt, wo keinerlei Lerchen registriert wurden. Insgesamt wird also mit keiner Beeinträchtigung der ansässigen Feldlerchenpopulation durch die Realisierung des Vorhabens gerechnet.

Eulenvögel wurden während der Abend-/Nachtbegehungen nicht registriert.

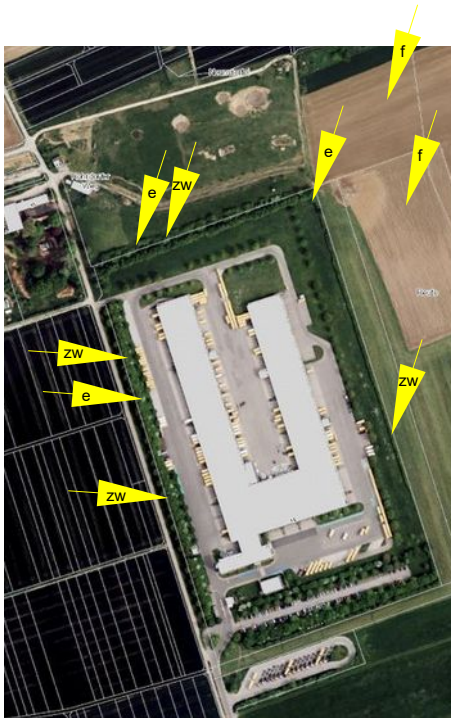


Abb. 11: Nestfunde von Elstern (e) und kleinen Zweigbrütern (zw) sowie Sichtungen der Feldlerche (f).

Innerhalb des Geltungsbereiches konnten drei Nester von Elstern sowie vier vorjährige Nester eines kleinen Zweigbrüters gefunden werden (Abb. 11). Zwei der vorjährigen Zweigbrüternester und ein Elsternest gehen voraussichtlich durch die Erweiterung des Postfracht-Geländes und die damit verbundenen Gehölzrodungen verloren. Da jedoch der äußere Teil der Gehölze (jenseits des Zaunes) erhalten bleibt und durch Pflanzgebote die zunächst entfallenden Bäume und Sträucher wieder ersetzt werden, stehen der Elster und anderen Zweigbrütern in unmittelbarer Nähe Ausweichmöglichkeiten zur Verfügung. Zudem bauen Elstern nach Verlust eines Neststandortes in der Regel an einem der anderen begonnenen Nester weiter.

Abgesehen von der Elster als Brutvogel im Gebiet wird weiterhin für folgende Arten eine Brut im Geltungsbereich angenommen, da hier wiederholt singende Männchen registriert wurden, jedoch kein Nest gefunden worden ist: Amsel, Bachstelze, Gartengrasmücke, Grünfink, Hausrotschwanz, Haussperling, Kohlmeise und Rotkehlchen.

Prognose zum Schädigungsverbot nach § 44 Abs. 1 Nr. 3 und 1 i.V.m. Abs. 5 BNatSchG

(Beschädigung oder Zerstörung von Fortpflanzungs- und Ruhestätten und damit verbundene vermeidbare Verletzung oder Tötung von Tieren oder ihrer Entwicklungsformen. Abweichend davon liegt ein Verbot nicht vor, wenn die ökologische Funktion der von dem Eingriff oder Vorhaben betroffenen Fortpflanzungs- oder Ruhestätten im räumlichen Zusammenhang gewahrt wird.)

Innerhalb des Geltungsbereiches wurden insgesamt sieben Fortpflanzungs- und Ruhestätten von Zweigbrü-ter-Arten registriert. Eine Verletzung und Tötung von Vögeln und ihrer Gelege/Küken kann daher nur ausgeschlossen werden, sofern Gehölzrodungen außerhalb der Brutzeit stattfinden, also nicht im Zeitraum vom 1. März bis 30. September.

Prognose zum Störungsverbot nach § 44 Abs. 1 Nr. 2 i.V.m. Abs. 5 BNatSchG

(Erhebliches Stören von Tieren während der Fortpflanzungs-, Aufzucht-, Mauser-, Überwinterungs- und Wanderungszei-ten. Abweichend davon liegt ein Verbot nicht vor, wenn die Störung zu keiner Verschlechterung des Erhaltungszustan-des der lokalen Population führt).

Erhebliche bau-, anlage- und betriebsbedingte Störwirkungen auf Vogelarten, die in an das Plangebiet an-grenzenden Bereichen vorkommen, sind nicht zu erwarten.

- ✓ **Unter Einhaltung des o.g. Rodungszeitraumes kann ein Verstoß gegen die Verbotstatbestände nach § 44 Abs. 1 Nr. 3 und 1 i.V.m. Abs. 5 BNatSchG und § 44 Abs. 1 Nr. 2 i.V.m. Abs. 5 BNatSchG ausgeschlossen werden.**

5. Reptilien (*Reptilia*)

Ein Vorkommen von planungsrelevanten Arten dieser Gruppe im Wirkungsbereich wird entweder aufgrund der Lage des Planungsraumes außerhalb des Verbreitungsgebietes der Art (V) und / oder aufgrund nicht vorhandener Lebensraumstrukturen für ein Habitat der Art im Planungsraum (H) abgeschichtet.

Das ZAK nennt die Zauneidechse (*Lacerta agilis*) als zu berücksichtigende Art. Die Felder im Bereich der Eigenschaften sind **gelb hinterlegt**.

Tab. 9: Abschichtung der Reptilienarten des Anhanges IV der FFH-Richtlinie nach dem Verbreitungsgebiet und den Habitat-Eigenschaften (ggf. mit den Angaben zum Erhaltungszustand) ⁹								
Eigenschaft		Deutscher Name	Wissenschaftliche Bezeichnung	Erhaltungszustand				
V	H			1	2	3	4	5
	X	Schlingnatter	<i>Coronella austriaca</i>	+	?	+	+	+
X	X	Europäische Sumpfschildkröte	<i>Emys orbicularis</i>	-	-	-	-	-
!	?	Zauneidechse	<i>Lacerta agilis</i>	+	-	-	-	-
X	X	Westliche Smaragdeidechse	<i>Lacerta bilineata</i>	+	+	+	+	+
X	X	Mauereidechse	<i>Podarcis muralis</i>	+	+	+	+	+
X	X	Aspiviper	<i>Vipera aspis</i>	?	?	?	?	?
X	X	Äskulapnatter	<i>Zamenis longissimus</i>	+	+	+	+	+

Erläuterungen der Abkürzungen und Codierungen	
V	mit [X] markiert: Plangebiet liegt außerhalb des Verbreitungsgebietes der Art.
H	mit [X] markiert: Habitat-Eigenschaften für ein Artvorkommen fehlen im Wirkungsbereich des Plangebietes.
[!]	Vorkommen nicht auszuschließen; [?] Überprüfung erforderlich
LUBW:	Die Einstufung erfolgt über ein Ampel-Schema, wobei „grün“ [+] einen günstigen, „gelb“ [-] einen ungünstig-unzureichenden und „rot“ [-] einen ungünstig-schlechten Erhaltungszustand widerspiegeln. Lässt die Datenlage keine genaue Bewertung eines Parameters zu, wird dieser als unbekannt (grau) [?] eingestuft. Die Gesamtbewertung, also die Zusammenführung der vier Parameter, erfolgt nach einem festen Schema. Beispielsweise ist der Erhaltungszustand als ungünstig-schlecht einzustufen, sobald einer der vier Parameter mit „rot“ bewertet wird.
1	Verbreitung
2	Population
3	Habitat
4	Zukunft
5	Gesamtbewertung (mit größerer Farbsättigung)

Die Begehungen zeigten innerhalb des Plangebietes kein Potenzial von Lebensräumen für die Zauneidechse (*Lacerta agilis*). Trotzdem wurde im Rahmen der Übersichtsbegehungen das Vorkommen planungsrelevanter Reptilienarten im Untersuchungsgebiet überprüft. Als klassische Nachweismethode wurde der Sichtnachweis gewählt. Die Kartierung erfolgte dabei durch langsames und ruhiges Abschreiten der für Reptilien geeigneten Habitatstrukturen innerhalb des Untersuchungsgebietes. Dazu zählten die südexponierten Bereiche entlang der Gehölzstrukturen. Die gezielte Absuche dieser Bereiche erbrachte keinen Nachweis der Zauneidechse oder einer anderen planungsrelevanten Reptilienart innerhalb des Untersuchungsgebietes.

⁹ gemäß: LUBW Landesanstalt für Umwelt, Messungen und Naturschutz Baden-Württemberg (Hrsg.) (2013): FFH-Arten in Baden-Württemberg – Erhaltungszustand 2013 der Arten in Baden-Württemberg.

Zur Ökologie der Zauneidechse (*Lacerta agilis*).

Lebensraum	<ul style="list-style-type: none"> • Ursprüngliche Steppenart der halboffenen Landschaften; • Trocken-warme und südexponierte Lagen, meist in ökotonen Saumstrukturen oder in Brachen oder Ruderalen; • Auch in extensiven Grünlandflächen, Bahndämmen, Abbaustätten; • Benötigt Mosaik aus grabbarem Substrat, Offenbodenflächen, Verstecken (Holzpolder, Steinriegel, Trockenmauern).
Verhalten	<ul style="list-style-type: none"> • Ende der Winterruhe ab Anfang April; • tagaktiv; • Exposition in den Morgenstunden; • Grundsätzlich eher verborgener Lauerjäger.
Fortpflanzung	<ul style="list-style-type: none"> • Eiablage ab Mitte Mai bis Ende Juni, mehrere Gelege möglich; • Eiablage in gegrabener und überdeckter Mulde; • Jungtiere erscheinen ab Ende Juli und August.
Winterruhe	<ul style="list-style-type: none"> • Ab Mitte September, Jungtiere zum Teil erst im Oktober; • Quartiere sind Nagerbauten, selbst gegrabene Höhlen, große Wurzelstubben und Erdspalten
Verbreitung in Bad.-Württ.	<ul style="list-style-type: none"> • In allen Landesteilen von den Niederungen bis in die Mittelgebirge (ca. 850 m ü. NHN).

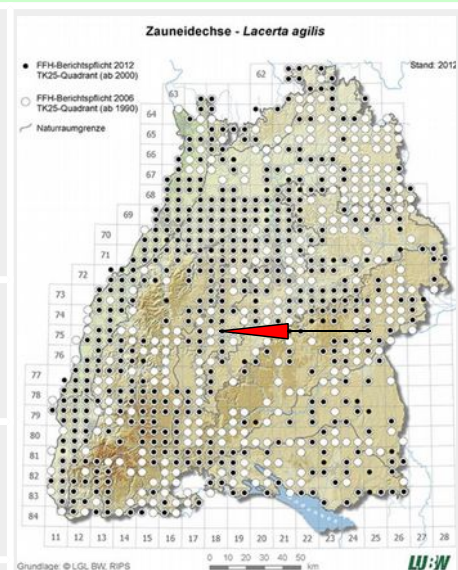


Abb. 12: Verbreitung der Zauneidechse (*Lacerta agilis*) in Baden-Württemberg und die Lage des Untersuchungsgebietes (roter Pfeil).

✓ Aufgrund des Vergleichs der artspezifischen Habitatansprüche mit den Gegebenheiten vor Ort wird ein Vorkommen der indizierten Arten ausgeschlossen. Somit wird auch ein Verstoß gegen die Verbotstatbestände nach § 44 Abs. 1 Nr. 3 und 1 i.V.m. Abs. 5 BNatSchG und § 44 Abs. 1 Nr. 2 i.V.m. Abs. 5 BNatSchG ausgeschlossen.

6. Wirbellose (*Evertebrata*)

6.1. Käfer (*Coleoptera*)

Ein Vorkommen von planungsrelevanten Arten dieser Gruppe im Wirkungsbereich wird aufgrund der Lage des Planungsraumes außerhalb des Verbreitungsgebietes der Art (V) und aufgrund nicht vorhandener Lebensraumstrukturen für ein Habitat der Art im Planungsraum (H) abgeschichtet.

Das ZAK nennt für das Untersuchungsgebiet keine nach Anhang IV der FFH-Richtlinie zu berücksichtigenden Arten, jedoch den Hirschkäfer (*Lucanus cervus*) aus dem Anhang II.

Tab. 10: Abschichtung der Käferarten des Anhanges IV der FFH-Richtlinie nach dem Verbreitungsgebiet und den Habitat-Eigenschaften (ggf. mit den Angaben zum Erhaltungszustand) ¹⁰ .								
Eigenschaft		Deutscher Name	Wissenschaftliche Bezeichnung	Erhaltungszustand				
V	H			1	2	3	4	5
X	X	Vierzähniger Mistkäfer	<i>Bolbelasmus unicornis</i>	?	?	?	?	?
X	X	Heldbock	<i>Cerambyx cerdo</i>	+	-	-	-	-
X	X	Scharlachkäfer	<i>Cucujus cinnaberinus</i>	?	?	?	?	?
X	X	Breitrand	<i>Dytiscus latissimus</i>	?	?	?	?	?
X	X	Schmalbindiger Breitflügel-Tauchkäfer	<i>Graphoderus bilineatus</i>	?	-	?	?	-
X	X	Eremit	<i>Osmoderma eremita</i>	+	-	-	-	-
X	X	Alpenbock	<i>Rosalia alpina</i>	+	+	+	+	+

Erläuterungen der Abkürzungen und Codierungen	
V	mit [X] markiert: Plangebiet liegt außerhalb des Verbreitungsgebietes der Art.
H	mit [X] markiert: Habitat-Eigenschaften für ein Artvorkommen fehlen im Wirkungsbereich des Plangebietes.
[!]	Vorkommen nicht auszuschließen; [?] Überprüfung erforderlich
LUBW:	Die Einstufung erfolgt über ein Ampel-Schema, wobei „grün“ [+] einen günstigen, „gelb“ [-] einen ungünstig-unzureichenden und „rot“ [-] einen ungünstig-schlechten Erhaltungszustand widerspiegeln. Lässt die Datenlage keine genaue Bewertung eines Parameters zu, wird dieser als unbekannt (grau) [?] eingestuft. Die Gesamtbewertung, also die Zusammenführung der vier Parameter, erfolgt nach einem festen Schema. Beispielsweise ist der Erhaltungszustand als ungünstig-schlecht einzustufen, sobald einer der vier Parameter mit „rot“ bewertet wird.
1	Verbreitung
2	Population
3	Habitat
4	Zukunft
5	Gesamtbewertung (mit größerer Farbsättigung)

Der Hirschkäfer kommt in wärmebegünstigten Wäldern mit einem hohen Anteil an Alt- und Totholz vor. Insbesondere werden eichenreiche Wälder von der Art bevorzugt¹¹. Diese Bedingungen sind im Geltungsbereich nicht erfüllt; die Bäume weisen durchweg ein zu geringes Alter auf, sodass starkes Totholz noch nicht entstehen konnte. Ein Vorkommen des Hirschkäfers wird somit im Plangebiet ausgeschlossen.

✓ Aufgrund des Vergleichs der artspezifischen Habitatansprüche mit den Gegebenheiten vor Ort sowie den Untersuchungsergebnissen wird ein Vorkommen der indizierten Arten ausgeschlossen und damit kann ein Verstoß gegen die Verbotstatbestände nach § 44 Abs. 1 Nr. 3 und 1 i.V.m. Abs. 5 BNatSchG und § 44 Abs. 1 Nr. 2 i.V.m. Abs. 5 BNatSchG ausgeschlossen werden.

¹⁰ gemäß: LUBW Landesanstalt für Umwelt, Messungen und Naturschutz Baden-Württemberg (Hrsg.) (2013): FFH-Arten in Baden-Württemberg – Erhaltungszustand 2013 der Arten in Baden-Württemberg.

¹¹ https://www.bfn.de/fileadmin/BfN/natura2000/Dokumente/Col_Lucacerv.pdf, letzter Zugriff: 18.06.2018

6.2. Schmetterlinge (*Lepidoptera*)

Ein Vorkommen von planungsrelevanten Arten dieser Gruppe im Wirkungsbereich wird aufgrund der Lage des Planungsraumes außerhalb des Verbreitungsgebietes der Art (V) und aufgrund nicht vorhandener Lebensraumstrukturen für ein Habitat der Art im Planungsraum (H) abgeschichtet.

Das ZAK nennt den Großen Feuerfalter (*Lycaena dispar*), den Dunklen Wiesenknopf-Ameisen-Bläuling (*Maculinea nausithous*) und den Nachtkerzenschwärmer (*Proserpinus proserpina*) als zu berücksichtigende Arten. Die Felder im Bereich der Eigenschaften sind gelb hinterlegt.

Tab. 11: Abschichtung der Schmetterlinge des Anhanges IV der FFH-Richtlinie nach dem Verbreitungsgebiet und den Habitat-Eigenschaften (ggf. mit den Angaben zum Erhaltungszustand) ¹² .								
Eigenschaft		Deutscher Name	Wissenschaftliche Bezeichnung	Erhaltungszustand				
V	H			1	2	3	4	5
X	X	Wald-Wiesenvögelchen	<i>Coenonympha hero</i>	-	-	-	-	-
X	X	Haarstrangeule	<i>Gortyna borelii</i>	+	?	+	+	+
X	X	Eschen-Scheckenfalter	<i>Hypodryas maturna</i>	-	-	-	-	-
X	X	Gelbringfalter	<i>Lopinga achine</i>	-	-	-	-	-
!	?	Großer Feuerfalter	<i>Lycaena dispar</i>	+	+	+	+	+
X	X	Blauschillernder Feuerfalter	<i>Lycaena helle</i>	+	+	+	+	+
X	X	Schwarzfleckiger Ameisenbläuling	<i>Maculinea arion</i>	+	-	-	-	-
!	?	Dunkler Wiesenknopf-Ameisen-Bläuling	<i>Maculinea nausithous</i>	+	+	?	+	+
X	X	Heller Wiesenknopf-Ameisen-Bläuling	<i>Maculinea teleius</i>	+	+	?	+	+
X	X	Apollofalter	<i>Parnassius apollo</i>	-	-	+	-	-
X	X	Schwarzer Apollo	<i>Parnassius mnemosyne</i>	+	-	+	+	-
!	?	Nachtkerzenschwärmer	<i>Proserpinus proserpina</i>	+	?	?	+	?

Erläuterungen der Abkürzungen und Codierungen			
V	mit [X] markiert: Plangebiet liegt außerhalb des Verbreitungsgebietes der Art.		
H	mit [X] markiert: Habitat-Eigenschaften für ein Artvorkommen fehlen im Wirkungsbereich des Plangebietes.		
[!]	Vorkommen nicht auszuschließen; [?] Überprüfung erforderlich		
LUBW:	Die Einstufung erfolgt über ein Ampel-Schema, wobei „grün“ [+] einen günstigen, „gelb“ [-] einen ungünstig-unzureichenden und „rot“ [-] einen ungünstig-schlechten Erhaltungszustand widerspiegeln. Lässt die Datenlage keine genaue Bewertung eines Parameters zu, wird dieser als unbekannt (grau) [?] eingestuft. Die Gesamtbewertung, also die Zusammenführung der vier Parameter, erfolgt nach einem festen Schema. Beispielsweise ist der Erhaltungszustand als ungünstig-schlecht einzustufen, sobald einer der vier Parameter mit „rot“ bewertet wird.		
1	Verbreitung	2	Population
3	Habitat		
4	Zukunft	5	Gesamtbewertung (mit größerer Farbsättigung)

Der Große Feuerfalter benötigt zur Ausbildung bodenständiger Populationen das Vorkommen von oxalsäurefreien Ampferarten (wie *Rumex obtusifolius*, *R. crispus*, *R. hydrolapathum*), blütenreiche Wiesen als Nektarhabitat und Areale mit markanten Vegetationszonen (z.B. Seggenriede oder Röhrichte inmitten einer ansonsten homogenen Wiese, aber auch stehengelassene Wiesenstreifen), welche zum Besetzen von Revieren bei der Partnersuche genutzt werden¹³. Zudem dürfen die Grünlandflächen nicht während der Eiablage- und Raupenentwicklungszeit gemäht werden. Aus diesem Grund können z.B. Gräben mit einem seltener gemähten Saum von Ampferpflanzen und junge Brachen mit größeren Ampferbeständen geeignete Eiablageplätze darstellen. Im Untersuchungsgebiet wurden keine Ampfervorkommen nachgewiesen. Säume

¹² gemäß: LUBW Landesanstalt für Umwelt, Messungen und Naturschutz Baden-Württemberg (Hrsg.) (2013): FFH-Arten in Baden-Württemberg – Erhaltungszustand 2013 der Arten in Baden-Württemberg.

¹³ Bundesamt für Naturschutz: <https://ffh-anhang4.bfn.de/arten-anhang-iv-ffh-richtlinie/schmetterlinge/grosser-feuerfalter-lycaena-dispar/oekologie-lebenszyklus.html> (Zugriff am 14.05.2018)

mit Ampferarten existieren im Gebiet ebenfalls nicht. Somit scheidet das Gebiet als Reproduktionsstätte der Art aus. Da sich im Gebiet darüber hinaus keine ausgesprochen blütenreichen Wiesen befinden, erscheint das Plangebiet auch als Nektarhabitat für den Großen Feuerfalter ungeeignet.

Zur Ökologie des Feuerfalters (*Lycaena dispar*).

Lebensraum	<ul style="list-style-type: none"> • Offenlandart besiedelt sonnige Grünlandstrukturen; • Bevorzugte Biotopstrukturen sind Feuchtwiesen, Gräben, feuchte Grünlandbrachen, Ruderalflächen und extensive Äcker.
Flugzeit	<ul style="list-style-type: none"> • Erste und meist kleinere Jahresgeneration ab Ende Mai bis Ende Juli; • Zweite Faltergeneration ist meist individuenreicher und erscheint ab Anfang August bis Ende September.
Fortpflanzung	<ul style="list-style-type: none"> • Eiablage einzeln oder in Gruppen auf Blattoberseite, Raupenschlupf nach ca. 6 – 10 Tagen; • Raupenfutterpflanzen sind Ampferarten, vor allem Riesen-Ampfer (<i>Rumex hydrolapathum</i>) und Stumpfbblatt-Ampfer (<i>R. obtusifolius</i>); • Larvalentwicklung der 2. Generation insgesamt ca. 200 Tage, da die Larven in eingerollten Ampferblättern überwintert.
Verbreitung in Baden-Württemberg	<ul style="list-style-type: none"> • Verbreitungsschwerpunkte sind die Oberrheinebene und das Neckar-Tauberland; • Ausbreitungstendenz nach Nordosten gerichtet; • Jährliche Schwankungen mit zahlreichen Neunachweisen.

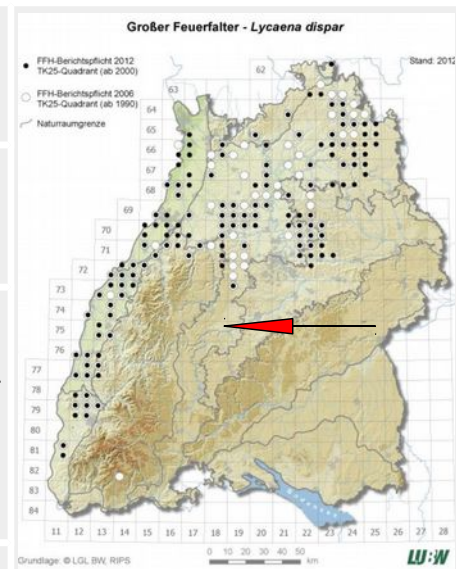


Abb. 13: Verbreitung des Feuerfalters (*Lycaena dispar*) in Baden-Württemberg und die Lage des Untersuchungsgebietes (roter Pfeil).

Zur Ökologie des Dunklen Wiesenknopf-Ameisen-Bläulings (*Maculinea nausithous*).

Lebensraum	<ul style="list-style-type: none"> • Offenlandart mit Besiedlung von extensivem Grünland; • bevorzugte Biotopstrukturen sind feuchte Mähwiesen, Grabenränder und junge Feuchtwiesenbrachen • Wiesenknopf ist sowohl Larvenfutterpflanze als auch Falter-Nektarquelle.
Flugzeit	<ul style="list-style-type: none"> • Anfang Juli bis Mitte August; • eine Falter-Jahresgeneration.
Fortpflanzung	<ul style="list-style-type: none"> • Monophagie mit Fixierung auf den Großen Wiesenknopf (<i>Sanguisorba officinalis</i>). • Eiablage meist 1 – 4 (-6) in die aufgehenden Einzelblüten; • 2. Raupenstadium schmarotzend an der Brut der Rotgelben Knotenameise (<i>Myrmica rubra</i>). Die Raupen lassen sich durch die Ameisen in den Bau eintragen; • das Ameisennest wird erst nach dem Schlupf zum Falter verlassen.
Verbreitung in Baden-Württemberg	<ul style="list-style-type: none"> • Verbreitungsschwerpunkte sind die Oberrheinebene, der Kraichgau, das Bodenseegebiet und Teile des Schwäbisch-Fränkischen Waldes; • Gesamtpopulation zurzeit stabil; • zahlreiche vitale Kernpopulationen vorhanden.

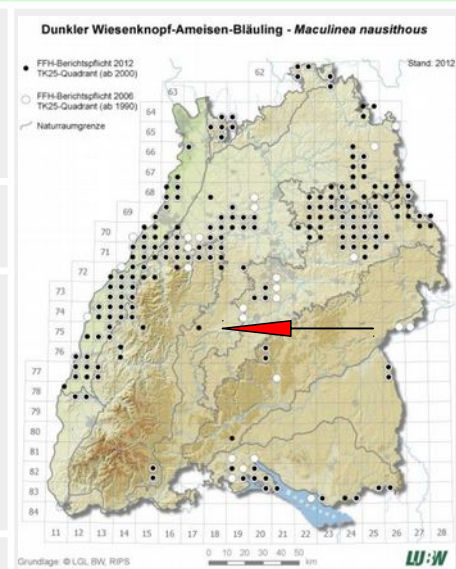


Abb. 14: Verbreitung des Dunklen Wiesenknopf-Ameisen-Bläulings (*Maculinea nausithous*) in Baden-Württemberg und die Lage des Untersuchungsgebietes (roter Pfeil).

Auch der Dunkle Wiesenknopf-Ameisen-Bläuling scheidet innerhalb des Untersuchungsgebietes als bodenständige Art aus, da die für eine Reproduktion erforderliche Raupenfutterpflanze, der Große Wiesenknopf (*Sanguisorba officinalis*), hier fehlt.

Die Raupenfutterpflanzen des Nachtkerzenschwärmers (Weidenröschen- und Nachtkerzen-Arten) wurden ebenfalls nicht vorgefunden, weshalb auch für diese Art ein Vorkommen im Plangebiet ausgeschlossen wird.

Zur Ökologie des Nachtkerzenschwärmers (*Proserpinus proserpina*).

Lebensraum	<ul style="list-style-type: none"> • Besiedlung von warmen, sonnigen und feuchten Standorten; • bevorzugt Hochstaudenfluren, Röhrichte und Seggenbestände entlang von Fließgewässern oder Uferbereiche von Stillgewässern; • weicht auch auf extensive Mähwiesen in Talsenken aus.
Flugzeit	<ul style="list-style-type: none"> • Die Flugzeit beginnt Anfang Mai und endet Anfang Juli; • eine Faltergeneration.
Fortpflanzung	<ul style="list-style-type: none"> • Raupenfutterpflanzen sind Weidenröschen-Arten (z. B. <i>Epilobium hirsutum</i>, <i>E. angustifolium</i>) und die Gewöhnliche Nachtkerze (<i>Oenothera biennis</i>); • Die Eiablage erfolgt auf Nahrungspflanzen an möglichst vollsonnigen Standorten; • Raupen sind nachtaktiv, raschwüchsig und von unverwechselbarer Erscheinung; • Verpuppung bereits nach weniger Wochen Entwicklungsdauer (Juli-August) und Überwinterung im Boden.
Verbreitung in Baden-Württemberg	<ul style="list-style-type: none"> • Die Art hat keine ausgeprägten geografischen Verbreitungsschwerpunkte; • Es liegen zahlreiche, meist zufällige, Beobachtungen vor. Insgesamt sind keine rückläufigen Tendenzen erkennbar.

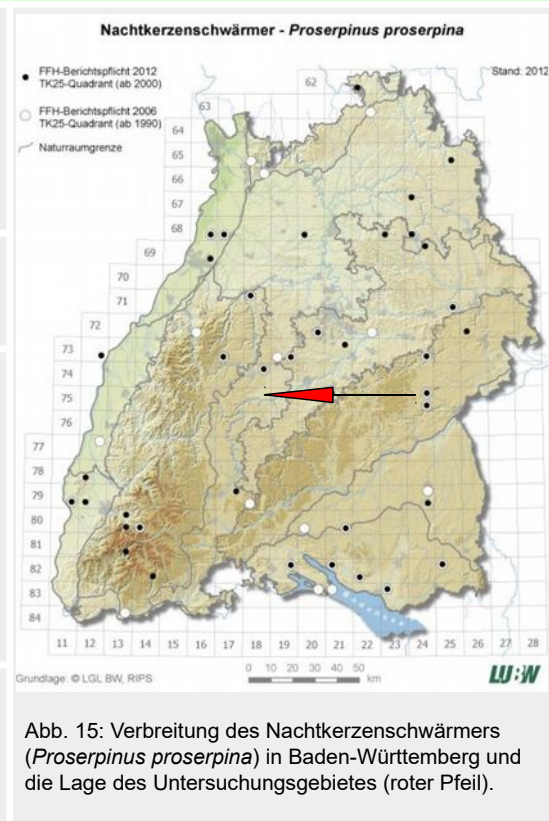


Abb. 15: Verbreitung des Nachtkerzenschwärmers (*Proserpinus proserpina*) in Baden-Württemberg und die Lage des Untersuchungsgebietes (roter Pfeil).

✓ Aufgrund des Vergleichs der artspezifischen Habitatansprüche mit den Gegebenheiten vor Ort sowie den Untersuchungsergebnissen wird ein Vorkommen der indizierten Arten ausgeschlossen und damit kann ein Verstoß gegen die Verbotstatbestände nach § 44 Abs. 1 Nr. 3 und 1 i.V.m. Abs. 5 BNatSchG und § 44 Abs. 1 Nr. 2 i.V.m. Abs. 5 BNatSchG ausgeschlossen werden.

IV. Ergebnis der artenschutzrechtlichen Prüfung

Tab. 12: Zusammenfassung der Ergebnisse der artenschutzrechtlichen Prüfung

Tier- und Pflanzengruppen	Betroffenheit	Ausmaß der Betroffenheit (Art, Ursache)	
Farne und Blütenpflanzen	nicht betroffen	keines	
Vögel	betroffen	Verlust von Nistgelegenheiten für Zweigbrüter durch Gehölzrodungen.	
Säugetiere (ohne Fledermäuse)	ggf. betroffen	Verlust potenzieller Tagesquartiere für Fledermäuse durch Gehölzrodungen	
Fledermäuse	nicht betroffen	keines	
Reptilien	nicht betroffen	keines	
Amphibien	nicht betroffen	keines	
Wirbellose	Käfer	nicht betroffen	keines
	Schmetterlinge	nicht betroffen	keines
	Libellen	nicht betroffen	keines
	Weichtiere	nicht betroffen	keines

Die artenschutzrechtliche Prüfung kommt zu dem Ergebnis, dass durch das geplante Vorhaben unter Beachtung der folgenden Vermeidungsmaßnahmen kein Verstoß gegen § 44 Abs. 1 i.V.m. Abs. 5 BNatSchG vorbereitet wird.

1.1 Vermeidungsmaßnahmen

- Gehölzrodungen dürfen zum Schutz von Vögeln und Fledermäusen nur außerhalb von deren Brutzeit bzw. Aktivitätsphase durchgeführt werden, also nur außerhalb der Zeit vom 1. März bis 31. Oktober.

Erstellt:

Empfingen, den 22.05.2019

Bearbeiter:

Anna Kohnle (Dipl. Biol.)

Laura Reinhardt (Dipl. Biol.)

Rainer Schurr (Dipl. Ing. (FH))

V. Zielartenkonzept des Landes Baden-Württemberg für Eutingen im Gäu

Tab. 13: Planungsrelevante Arten (FFH-RL Anhang IV, europäische Vogelarten) nach dem Zielartenkonzept								
Deutscher Name	Wissenschaftliche Bezeichnung	ZAK-Status	Kriterien	ZIA	Rote Liste		FFH-RL	BG
					D	BW		
Zielarten Säugetiere								
Landesarten Gruppe B		ZAK	Krit.	ZIA	D	BW	FFH-RL	BG
Bechsteinfledermaus	<i>Myotis bechsteinii</i>	LB	2a, 3	-	3	2	II, IV	§§
Breitflügelfledermaus	<i>Eptesicus serotinus</i>	LB	2	-	V	2	IV	§§
Fransenfledermaus	<i>Myotis nattereri</i>	LB	2	-	3	2	IV	§§
Graues Langohr	<i>Plecotus austriacus</i>	LB	2	-	2	1	IV	§§
Naturraumarten		ZAK	Krit.	ZIA	D	BW	FFH-RL	BG
Großes Mausohr	<i>Myotis myotis</i>	N	6	-	3	2	II, IV	§§
Kleiner Abendsegler	<i>Nyctalus leisleri</i>	N	2a	-	G	2	IV	§§
Nordfledermaus	<i>Eptesicus nilssonii</i>	N	2a	-	2	2	IV	§§
Zielarten Vögel								
Landesarten Gruppe A		ZAK	Krit.	ZIA	D	BW	FFH-RL	BG
Braunkehlchen	<i>Saxicola rubetra</i>	LA	2	x	3	1	-	§
Graumammer	<i>Emberiza calandra</i>	LA	2	-	3	2	-	§§
Kiebitz	<i>Vanellus vanellus</i>	LA	2	-	2	2	-	§§
Rebhuhn	<i>Perdix perdix</i>	LA	2	x	2	2	-	§
Wachtelkönig	<i>Crex crex</i>	LA	2	x	2	1	I	§§
Landesarten Gruppe B		ZAK	Krit.	ZIA	D	BW	FFH-RL	BG
Halsbandschnäpper	<i>Ficedula albicollis</i>	LB	3	-	3	3	I	§§
Wendehals	<i>Jynx torquilla</i>	LB	2,3	x	2	2	-	§§
Naturraumarten		ZAK	Krit.	ZIA	D	BW	FFH-RL	BG
Baumfalke	<i>Falco subbuteo</i>	N	6	-	3	3	-	§§
Baumpieper	<i>Anthus trivialis</i>	N	6	-	V	3	-	§
Dohle	<i>Coloeus monedula</i>	N	6	-	-	3	-	§
Feldlerche	<i>Alauda arvensis</i>	N	6	-	3	3	-	§
Grauspecht	<i>Picus canus</i>	N	5,6	-	2	V	I	§§
Kuckuck	<i>Cuculus canorus</i>	N	6	-	V	3	-	§
Rotmilan	<i>Milvus milvus</i>	N	5	-	-	-	I	§§
Steinkauz	<i>Athene noctua</i>	N	6	-	2	V	-	§§
Zielarten Amphibien und Reptilien								
Naturraumarten		ZAK	Krit.	ZIA	D	BW	FFH-RL	BG
Zauneidechse	<i>Lacerta agilis</i>	N	6	-	3	V	IV	§§
Zielarten Tagfalter und Widderchen								
Landesarten Gruppe B		ZAK	Krit.	ZIA	D	BW	FFH-RL	BG
Du. Wie. Ameisen-Bläuling	<i>Maculinea nausithous</i>	LB	3	x	3	3	II, IV	§§
Großer Feuerfalter	<i>Lycaena dispar</i>	LB	2,3	-	2	3!	II, IV	§§
Weitere europarechtlich geschützte Arten		ZAK	Krit.	ZIA	D	BW	FFH-RL	BG
Braunes Langohr	<i>Plecotus auritus</i>	-	-	-	V	3	IV	§§

Tab. 13: Planungsrelevante Arten (FFH-RL Anhang IV, europäische Vogelarten) nach dem Zielartenkonzept									
Großer Abendsegler	<i>Nyctalus noctula</i>	-	-	-	-	i	IV	§§	
Haselmaus	<i>Muscardinus avellanarius</i>	-	-	-	V	G	IV	§§	
Kleine Bartfledermaus	<i>Myotis mystacinus</i>	-	-	-	3	3	IV	§§	
Mückenfledermaus	<i>Pipistrellus pygmaeus</i>	-	-	-	oE	G	IV	§§	
Nachtkerzenschwärmer	<i>Proserpinus proserpina</i>	-	-	-	-	V	IV	§§	
Rauhhaufledermaus	<i>Pipistrellus nathusii</i>	-	-	-	G	i	IV	§§	
Wasserfledermaus	<i>Myotis daubentonii</i>	-	-	-	-	3	IV	§§	
Zwergfledermaus	<i>Pipistrellus pipistrellus</i>	-	-	-	-	3	IV	§§	
Erläuterungen der Abkürzungen und Codierungen									
ZAK	(landesweite Bedeutung der Zielarten – aktualisierte Einstufung, Stand 2005, für Fledermäuse und Vögel Stand 2009):								
LA	Landesart Gruppe A; vom Aussterben bedrohte Arten und Arten mit meist isolierten, überwiegend instabilen bzw. akut bedrohten Vorkommen, für deren Erhaltung umgehend Artenhilfsmaßnahmen erforderlich sind.								
LB	Landesart Gruppe B; Landesarten mit noch mehreren oder stabilen Vorkommen in einem wesentlichen Teil der von ihnen besiedelten ZAK-Bezugsräume sowie Landesarten, für die eine Bestandsbeurteilung derzeit nicht möglich ist und für die kein Bedarf für spezielle Sofortmaßnahmen ableitbar ist.								
N	Naturraumart; Zielarten mit besonderer regionaler Bedeutung und mit landesweit hoher Schutzpriorität.								
Kriterien (Auswahlkriterien für die Einstufung der Art im Zielartenkonzept Baden-Württemberg, s.a. Materialien: Einstufungskriterien):									
	Zur Einstufung als Landesart: 1 (sehr selten); 2 (hochgradig gefährdet); 3 (sehr hohe Schutzverantwortung); 4 (landschaftsprägende Habitatbildner).								
	Zur Einstufung als Naturraumart: 2a (2, aber noch in zahlreichen Naturräumen oder in größeren Beständen); 5 (hohe Schutzverantwortung, aber derzeit ungefährdet); 6 (gefährdet); 7 (naturräumliche Charakterart).								
ZIA	(Zielorientierte Indikatorart): Zielarten mit besonderer Indikatorfunktion, für die in der Regel eine deutliche Ausdehnung ihrer Vorkommen anzustreben ist; detaillierte Erläuterungen siehe Materialien: Einstufungskriterien).								
	Rote Liste D: Gefährdungskategorie in Deutschland (Stand 12/2005, Vögel Stand 4/2009).								
	Rote Liste BW: Gefährdungskategorie in Baden-Württemberg (Stand 12/2005, Vögel Stand 4/2009).								
FFH	Besonders geschützte Arten nach FFH-Richtlinie (Rat der europäischen Gemeinschaft 1992, in der aktuellen Fassung, Stand 5/2004): II (Anhang II), IV (Anhang IV), * (Prioritäre Art).								
EG	Vogelarten nach Anhang I der EG Vogelschutzrichtlinie, 79/409/EWG des Rates vom 2. April 1979, in der aktuellen Fassung, Stand 4/2009).								
BG	Schutzstatus nach BNatSchG in Verbindung mit weiteren Richtlinien und Verordnungen (Stand 8/2005); für die Aktualität der Angaben wird keine Gewährleistung übernommen, zu den aktuellen Einstufungen siehe Wisia Datenbank des BfN: www.wisia.de .								
Gefährdungskategorien (Die Einzeldefinitionen der Einstufungskriterien sind zwischen den Artengruppen sowie innerhalb der Artengruppen zwischen der bundesdeutschen und der landesweiten Bewertung teilweise unterschiedlich und sind den jeweiligen Originalquellen zu entnehmen):									
1	vom Aussterben bedroht								
2	stark gefährdet								
3	gefährdet								
V	Art der Vorwarnliste								
G	Gefährdung anzunehmen								
-	nicht gefährdet								
N	derzeit nicht gefährdet (Amphibien / Reptilien)								
i	gefährdete wandernde Art (Säugetiere)								
!	besondere nationale Schutzverantwortung								
oE	ohne Einstufung								

VI. Literaturverzeichnis

Allgemein

- ALBRECHT, R., GEISLER, J. & MIERWALD, U. (2013): Beachtung des Artenschutzrechtes bei der Planfeststellung. Landesbetrieb Straßenbau und Verkehr Schleswig-Holstein.
- BUNDESAMT FÜR NATURSCHUTZ (BFN) (Hrsg.) (2009): Rote Liste gefährdeter Tiere, Pflanzen und Pilze Deutschlands -Band 1: Wirbeltiere, in Naturschutz und Biologische Vielfalt Heft 70(1), Bonn Bad Godesberg.
- DREWS, A., J. GEISLER & U. MIERWALD (2009): Beachtung des Artenschutzrechtes bei der Planfeststellung. Landesbetrieb Straßenbau und Verkehr Schleswig-Holstein.
- FARTMANN, T., GUNNEMANN, H. & SALM, P. (2001): Empfehlungen zur Erfassung der Arten des Anhangs II (und ausgewählter Arten der Anhänge IV und V) der FFH-Richtlinie. In T. FARTMANN ET AL.: Berichtspflichten in Natura-2000-Gebieten. Empfehlungen zur Erfassung der Arten des Anhangs II und Charakterisierung der Lebensraumtypen des Anhangs I der FFH-Richtlinie. Angewandte Landschaftsökologie 42, 42–45.
- KIEL, E.-F. (2005): Artenschutz in Fachplanungen. LÖBF-Mitteilungen, 2005(1), 12–17.
- KIEMSTEDT, H., MÖNNECKE, M. & OTT, S. (1996): Methodik der Eingriffsregelung. Vorschläge zur bundeseinheitlichen Anwendung von § 8 BNatSchG. Naturschutz und Landschaftsplanung, 28(9), 261–271.
- PETERSEN, B. ET AL. (2003): Das Europäische Schutzgebietssystem Natura 2000. Ökologie und Verbreitung von Arten der FFH-Richtlinie in Deutschland. Band 1: Pflanzen und Wirbellose. Schriftenreihe für Landschaftspflege und Naturschutz Heft 69 / Band 1, 743 S.
- PETERSEN, B. ET AL. (2004): Das Europäische Schutzgebietssystem Natura 2000. Ökologie und Verbreitung von Arten der FFH-Richtlinie in Deutschland. Band 2: Wirbeltiere. Schriftenreihe für Landschaftspflege und Naturschutz Heft 69 / Band 2, 693 S.
- TRAUTNER, J., K. KOCKELKE, H. LAMBRECHT & J. MAYER (2006): Geschützte Arten In Planungs- Und Zulassungsverfahren, Books On Demand GmbH, Norderstedt, Deutschland.

Säugetiere (*Mammalia*)

- BRAUN M. & F. DIETERLEN (Hrsg.) (2003): Die Säugetiere Baden-Württembergs, Band I, Allgemeiner Teil Fledermäuse (*Chiroptera*). Eugen Ulmer GmbH & Co., Stuttgart, Deutschland.
- BRAUN, M., DIETERLEN, F., HÄUSSLER, U., KRETZSCHMAR, F., MÜLLER, E., NAGEL, A., PEGEL, M., SCHLUND, W. & H. TURNI (2003): Rote Liste der gefährdeten Säugetiere in Baden-Württemberg. – in: BRAUN, M. & F. DIETERLEN [Hrsg.] (2003): Die Säugetiere Baden-Württembergs, Bd. 1, 263-272. – Eugen Ulmer GmbH & Co., Stuttgart, Deutschland.
- BÜCHNER, S., SCHOLZ, A. & KUBE, J. (2002): Neue Nachweise der Haselmaus (*Muscardinus avellanarius*) auf Rügen sowie methodische Hinweise zur Kartierung von Haselmäusen. – Naturschutzarbeit Mecklenburg-Vorpommern 45 (1): 42-47.
- BÜCHNER, S., STUBBE, M. & STRIESE, D. (2003): Breeding and biological data for the common dormouse (*Muscardinus avellanarius*) in eastern Saxony (Germany). – Acta Zool. Acad. Scient. Hungaricae 49, Suppl. 1: 19-26.
- DIETZ, C., O. VON HELVERSEN & D. NILL (2007): Handbuch der Fledermäuse Europas und Nordwestafrikas, Stuttgart: Franckh-Kosmos Verlag.
- DIETZ, C., & A. KIEFER (2014): Die Fledermäuse Europas. Kennen, Bestimmen, Schützen. Kosmos Verlag, Stuttgart. 400 S.
- DIETZ, M. & M. SIMON (2005): Fledermäuse (*Chiroptera*) - Allgemeine Hinweise zur Erfassung der Fledermäuse. In A. DOERPINGHAUS ET AL.: Methoden zur Erfassung von Arten der Anhänge IV und V der Fauna-Flora-Habitat-Richtlinie. Naturschutz und Biologische Vielfalt 20, 318–372.
- FÖA Landschaftsplanung (2009): Leitfaden Fledermausschutz. Entwurf Stand 10/2010. Bundesministerium für Verkehr Bau- und Stadtentwicklung. Trier, Bonn.
- HAMMER, M., ZAHN, A. & MARCKMANN, U. (2009): Kriterien für die Wertung von Artnachweisen basierend auf Lautaufnahmen. Version 1 - Oktober 2009. Koordinationsstellen für Fledermausschutz in Bayern.
- JUŠKAITIS, R. (1997): Breeding of the common dormouse (*Muscardinus avellanarius* L.) in Lithuania. – Natura Croat. 6: 189-197.
- JUŠKAITIS, R. (1999a): Life tables for the common dormouse *Muscardinus avellanarius* in Lithuania. – Acta Theriologica 44: 465-470.
- JUŠKAITIS, R. (1999b): Winter mortality of the common dormouse (*Muscardinus avellanarius*) in Lithuania. – Folia Zool. 48: 11-16.
- JUŠKAITIS, R. (2007): Feeding by the common dormouse (*Muscardinus avellanarius*): a review. – Acta Zool. Lituanica 17/2: 151-159.
- MEINIG, H., BOYE P. & BÜCHNER, S. (2004): *Muscardinus avellanarius* (LINNAEUS, 1758). - In: PETERSEN, B., ELLWANGER, G., BLESS, R., BOYE, P., SCHRÖDER, E. & SSYMANK, A. (Bearb.): Das europäische Schutzgebietssystem Natura 2000. Ökologie und Verbreitung von Arten der FFH-Richtlinie in Deutschland, Band 2: Wirbeltiere. – Schriftenreihe für Landschaftspflege und Naturschutz, 69/2, 693 S.
- SKIBA, R. (2009): Europäische Fledermäuse. Kennzeichen, Echoortung und Detektoranwendung. 2., aktualisierte und erweiterte Auflage von 2009. Die neue Brehm-Bücherei Band 648. VerlagsKG Wolf. Nachdruck 2014.

Vögel (*Aves*)

- BARTHEL, P.H. & HELBIG, A.J. (2005): Artenliste der Vögel Deutschlands. Limicola, 19 (2005), 89–111.
- BAUER, H.-G., E. BEZZEL & W. FIEDLER (2005): Das Kompendium der Vögel Mitteleuropas. – 2. Aufl., Aula, Wiebelsheim, 3 Bände.
- BAUER, H.-G., M. BOSCHERT, M. I. FÖRSCHLER, J. HÖLZINGER, M. KRAMER & U. MAHLER (2016): Rote Liste und kommentiertes Verzeichnis der

- Brutvogelarten Baden-Württembergs. 6. Fassung. Stand 31.12.2013. – Naturschutz-Praxis Artenschutz 11.
- BIBBY, C.J., BURGESS, N.D. & D.A. HILL (1995): Methoden der Feldornithologie – Bestandserfassung in der Praxis. Neumann Verlag, Radebeul. 270 S.
- BERTHOLD, P. (1976): Methoden der Bestandserfassung in der Ornithologie: Übersicht und kritische Betrachtung. J. Ornithol., 117, 69 S.
- GEDEON, K., C. GRÜNEBERG, A. MITSCHKE, C. SUDFELDT, W. EIKHORST, S. FISCHER, M. FLADE, S. FRICK, I. GEIERSBERGER, B. KOOP, M. KRAMER, T. KRÜGER, N. ROTH, T. RYSLAVY, S. STÜBING, S.R. SUDMANN, R. STEFFENS, F. VÖKLER UND K. WITT (2014): Atlas deutscher Brutvogelarten. Atlas of German Breeding Birds. Stiftung Vogelmonitoring Deutschland und Dachverband Deutscher Avifaunisten, Münster.
- GNIELKA, R. (1990): Anleitung zur Brutvogelkartierung. Apus, 7, 145–239.
- HÖLZINGER, J. ET AL. (1987): Die Vögel Baden - Württembergs, Gefährdung und Schutz; Artenhilfsprogramme. Avifauna Bad.-Württ. Bd. 1.1 und 1.2 ; Karlsruhe
- HÖLZINGER, J. ET AL. (1997): Die Vögel Baden - Württembergs, Gefährdung und Schutz; Artenhilfsprogramme. Avifauna Bad.-Württ. Bd. 3.2, Karlsruhe: 939 S.
- HÖLZINGER, J. ET AL. (1997): Die Vögel Baden - Württembergs, Singvögel 2. Avifauna Bad.-Württ. Bd. 3.2, Karlsruhe: 939 S.
- HÖLZINGER, J. ET AL. (1999): Die Vögel Baden - Württembergs, Singvögel 1. Avifauna Bad.-Württ. Bd. 3.1, Karlsruhe: 861 S.
- HÖLZINGER, J. & M. BOSCHERT (2001): Die Vögel Baden – Württembergs, Nicht-Singvögel 2. Avifauna Baden – Württembergs Bd. 2.2, Ulmer, Stuttgart: 880 S.
- HÖLZINGER, J. & U. MAHLER (2001): Die Vögel Baden – Württembergs, Nicht-Singvögel 3. Avifauna Baden – Württembergs Bd. 2, Ulmer, Stuttgart: 547 S.
- HÖLZINGER, J., H.-G. BAUER, M. BOSCHERT & U. MAHLER (2005): Artenliste der Vögel Baden-Württembergs. Ornith. Jh. Bad.-Württ. 22: 172 S.
- HÖLZINGER, J., H.-G. BAUER, P. BERTHOLD, M. BOSCHERT & U. MAHLER (2005): Rote Liste und kommentiertes Verzeichnis der Brutvogelarten Baden-Württembergs. 5. Fassung. Stand 31.12.2004. Rastatt. 174 S.
- HVNL-Arbeitsgruppe Artenschutz, KREUZIGER, J. & BERNSHAUSEN, F. (2012): Fortpflanzungs- und Ruhestätten bei artenschutzrechtlichen Betrachtungen in Theorie und Praxis. Grundlagen, Hinweise, Lösungsansätze - Teil 1: Vögel. Naturschutz und Landschaftsplanung, 44(8), 229–237.
- MLR (Hrsg.) (2014): Im Portrait – die Arten der EU-Vogelschutzrichtlinie. Ministerium für Ländlichen Raum und Verbraucherschutz Baden-Württemberg (MLR) in Zusammenarbeit mit der LUBW Landesanstalt für Umwelt, Messungen und Naturschutz Baden-Württemberg. Bearbeitung: GÖG Gruppe für ökologische Gutachten; GUNTHER MATTHÄUS, MICHAEL FROSCH & DR. KLAUS ZINTZ. Karlsruhe. 144 S.
- SÜDBECK, P. ET AL (2005): Methodenstandards zur Erfassung der Brutvögel Deutschlands. Radolfzell.

Reptilien (*Reptilia*)

- BOSBACH, G. & K. WEDDELING (2005): Zauneidechse *Lacerta agilis* (LINNAEUS, 1758). In A. DOERPINGHAUS ET AL. Methoden zur Erfassung von Arten der Anhänge IV und V der Fauna-Flora-Habitat-Richtlinie. Naturschutz und Biologische Vielfalt 20, 285–298.
- GLANDT, D. (2011): Grundkurs Amphibien- und Reptilienbestimmung. Wiebelsheim. Quelle & Meyer-Verlag.
- HACHTEL, M., SCHMIDT, P., ET AL. (2009): Erfassung von Reptilien – Eine Übersicht über den Einsatz künstlicher Verstecke (KV) und die Kombination mit anderen Methoden. In M. HACHTEL ET AL.. Methoden der Feldherpetologie. Zeitschrift für Feldherpetologie. Supplement 15, 85–134.
- HACHTEL, M., SCHLÜPMANN, M., ET AL. (2009): Methoden der Feldherpetologie. Zeitschrift für Feldherpetologie. Supplement 15.
- KORNDÖRFER, F. (1992): Hinweise zur Erfassung von Reptilien. In J. TRAUTNER. Arten- und Biotopschutz in der Planung: Methodische Standards zur Erfassung von Tierartengruppen [BVdL-Tagung Bad Wurzach, 9.-10.11.1991]. Ökologie in Forschung und Anwendung 5, 111–118.
- WEDDELING, K., HACHTEL, M., ORTMANN, D., ET AL. (2005): Allgemeine Hinweise zur Erfassung der Kriechtiere. In A. DOERPINGHAUS ET AL. Methoden zur Erfassung von Arten der Anhänge IV und V der Fauna-Flora-Habitat-Richtlinie. Naturschutz und Biologische Vielfalt 20, 277–278.

Schmetterlinge (*Lepidoptera*)

- BELLMANN, H. (2009): Der neue Kosmos Schmetterlingsführer - Schmetterlinge, Raupen und Futterpflanzen, Franck-Kosmos Verlags-GmbH & Co. KG, Stuttgart, Deutschland.
- DREWS, M. (2003c): *Glaucopteryx nausithous* (BERGSTRÄSSER, 1779). In B. PETERSEN ET AL.: Das Europäische Schutzgebietssystem Natura 2000. Ökologie und Verbreitung von Arten der FFH-Richtlinie in Deutschland. Band 1: Pflanzen und Wirbellose. Bonn-Bad Godesberg: Schriftenreihe für Landschaftspflege und Naturschutz Heft 69 / Band 1, 493–501.
- DREWS, M. (2003e): *Lycaena dispar* (HARWORTH, 1803). In B. PETERSEN ET AL.: Das Europäische Schutzgebietssystem Natura 2000. Ökologie und Verbreitung von Arten der FFH-Richtlinie in Deutschland. Band 1: Pflanzen und Wirbellose. Bonn-Bad Godesberg: Schriftenreihe für Landschaftspflege und Naturschutz Heft 69 / Band 1, 515–522.
- FARTMANN, T., E. RENNWALD & J. SETTELE (2001): Großer Feuerfalter (*Lycaena dispar*). In T. FARTMANN ET AL.: Berichtspflichten in Natura-2000-Gebieten. Empfehlungen zur Erfassung der Arten des Anhangs II und Charakterisierung der Lebensraumtypen des Anhangs I der FFH-Richtlinie. Bonn-Bad Godesberg: Angewandte Landschaftsökologie 42, 379–383.
- HERMANN, G. (1998): Erfassung von Präimaginalstadien bei Tagfaltern – Ein notwendiger Standard für Bestandsaufnahmen zu Planungsvorhaben. Naturschutz und Landschaftsplanung, 30(5), 133–142.

- HERMANN, G. (2003): Kartieranleitung zur verbesserten Erfassung ausgewählter Arten anhand ihrer Präimaginalstadien. In Bayerisches Landesamt für Umwelt (LfU). Tagfalter-Atlas Bayern.
- HERMANN, G. (1992): Tagfalter und Widderchen – Methodisches Vorgehen bei Bestandsaufnahmen zu Naturschutz- und Eingriffsplanungen. In J. TRAUTNER. Arten- und Biotopschutz in der Planung. Methodische Standards zur Erfassung von Tierartengruppen [BVdL-Tagung Bad Wurzach, 9.-10.11.1991]. Ökologie in Forschung und Anwendung 5, 219–238.
- LWF & LfU (2008b): Erfassung und Bewertung von Arten der FFH-Richtlinie in Bayern. Dunkler Wiesenknopf-Ameisenbläuling (*Maculinea [Glaucopsyche] nausithous*) Bayerische Landesanstalt für Wald und Forstwirtschaft & Bayerisches Landesamt für Umwelt.
- SETTELE, J., FELDMANN, R. & REINHARDT, R. (2000): Die Tagfalter Deutschlands. Stuttgart. Ulmer.